

L'avis de Sonzay

Bulletin Municipal

Déc.
2025



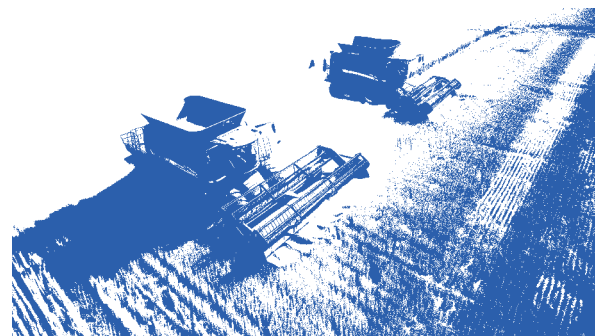


La moisson dans un village rural : une étape déterminante de la vie agricole

La moisson constitue un moment charnière dans le cycle des travaux agricoles et marque la récolte des céréales arrivées à maturité.

Les champs de blé, d'orge ou d'autres céréales, dorés par le soleil estival, deviennent le théâtre d'une organisation minutieuse. Les agriculteurs procèdent à la coupe des épis, puis au battage pour séparer le grain de la paille. Autrefois réalisée à la main ou avec des outils attelés, cette opération s'effectue aujourd'hui à l'aide de moissonneuses-batteuses.

Enfin, cette période rappelle le lien étroit entre les hommes et la terre, ainsi que la dépendance des communautés rurales aux aléas climatiques. Une moisson abondante est synonyme de prospérité, tandis qu'une récolte médiocre peut peser sur les mois à venir. Ainsi, chaque été, ce travail ancestral reste un pilier de la vie rurale, alliant tradition et adaptation aux évolutions agricoles.



Monsieur le Maire de Sonzay,
Jean-Pierre VERNEAU,
les membres du Conseil Municipal
et le Conseil Municipal des Jeunes
seraient très honorés de votre présence à
la cérémonie des vœux qui se déroulera :

**LE SAMEDI 10 JANVIER 2026
À 14H30
à la Salle des Fêtes**

à l'issue de cette cérémonie, vous êtes
conviés à partager le vin d'honneur et la
galette des rois.

Meilleurs Vœux
2026

Sommaire

| | |
|---|---------|
| Conseil Municipal | 4 |
| Commissions Communales | 5 |
| Le Personnel Communal | 6 |
| État-Civil | 6 |
| Budget 2025 | 7 |
| Commission Voirie - Espaces verts | 8-9 |
| Commission Réseaux | 9 |
| Commission Cimetière | 10 |
| Commission Environnement | 10 |
| Commission Commerces-Artisanat | 10 |
| Commission Associations Culturelles & Sportives .. | 11 |
| Commission École-Jeunesse-CMJ | 11 |
| Conseil Municipal des Jeunes | 12-13 |
| Commission communication affaires culturelles cérémonies | 14-15 |
| L'avis Administratif | 16 à 20 |
| École Yvan Pommaux | 21 |
| Présentation des élus | 22-23 |
| L'agriculture à Sonzay | 24-25 |
| La culture à Sonzay | 26-27 |
| Associations Sonzéennes | 28 à 39 |
| Associations Extérieures | 40 à 42 |
| Numéros utiles | 42 |
| Tarifs Municipaux | 43 |
| Le transport solidaire | 44 |
| Rémi + | 45 |
| Cellule Mal-être | 46 |
| Calendrier des Fêtes | 47 |

MAIRIE

02, rue de la Baratière - 37360 SONZAY
☎ 02 47 24 70 19 ✉ accueil@sonzay.fr
site internet : www.sonzay.fr

SECRÉTARIAT OUVERT AU PUBLIC

lundi - mardi - jeudi et vendredi :
08h30 - 12h00 / Fermé l'après-midi
mercredi : 08h30 - 12h00 / 14h00 - 17h30

SERVICE URBANISME

permanence avec prise de rendez-vous les lundi,
mardi matin (de 8h30 à 11h30).
☎ 02 47 24 58 80

Édito



“

Sonzéens, Sonzéennes, chers amis,

En mars prochain je quitterai mes fonctions de Maire avec le sentiment du devoir accompli.

Devoir que j'ai pu accomplir avec le soutien de l'ensemble des élus qui m'ont accompagné durant ces 12 années mais également au personnel communal qu'il soit administratif, technique et intervenant.

Cette tâche enrichissante et valorisante c'est à vous Sonzéennes et Sonzéens que je la dois grâce à la confiance que vous m'avez accordée, aux dialogues permanents et au respect mutuel qu'il y a eu entre nous.

Cette réussite c'est également la vôtre.

Je tiens à remercier l'ensemble du monde associatif et tous les bénévoles qui le font vivre, ainsi que nos commerçants et artisans qui participent au bien vivre à Sonzay.

Une page se tourne pour moi, il faut savoir la tourner : la raison l'emportant sur la passion.

L'ensemble des élus, les enfants du Conseil Municipal des Jeunes et le personnel communal se joignent à moi pour vous présenter nos vœux de santé, de bonheur et de joie en famille.

Je terminerai par cette citation : « Puisque rien n'est acquis alors tout est possible »

Bonne année 2026 !

Jean-Pierre VERNEAU - Maire

que mes Meilleurs Vœux
vous accompagnent
en cette année 2026
Avec tout leur
attachement
Jean-Pierre Verneau

”

Conseil Municipal

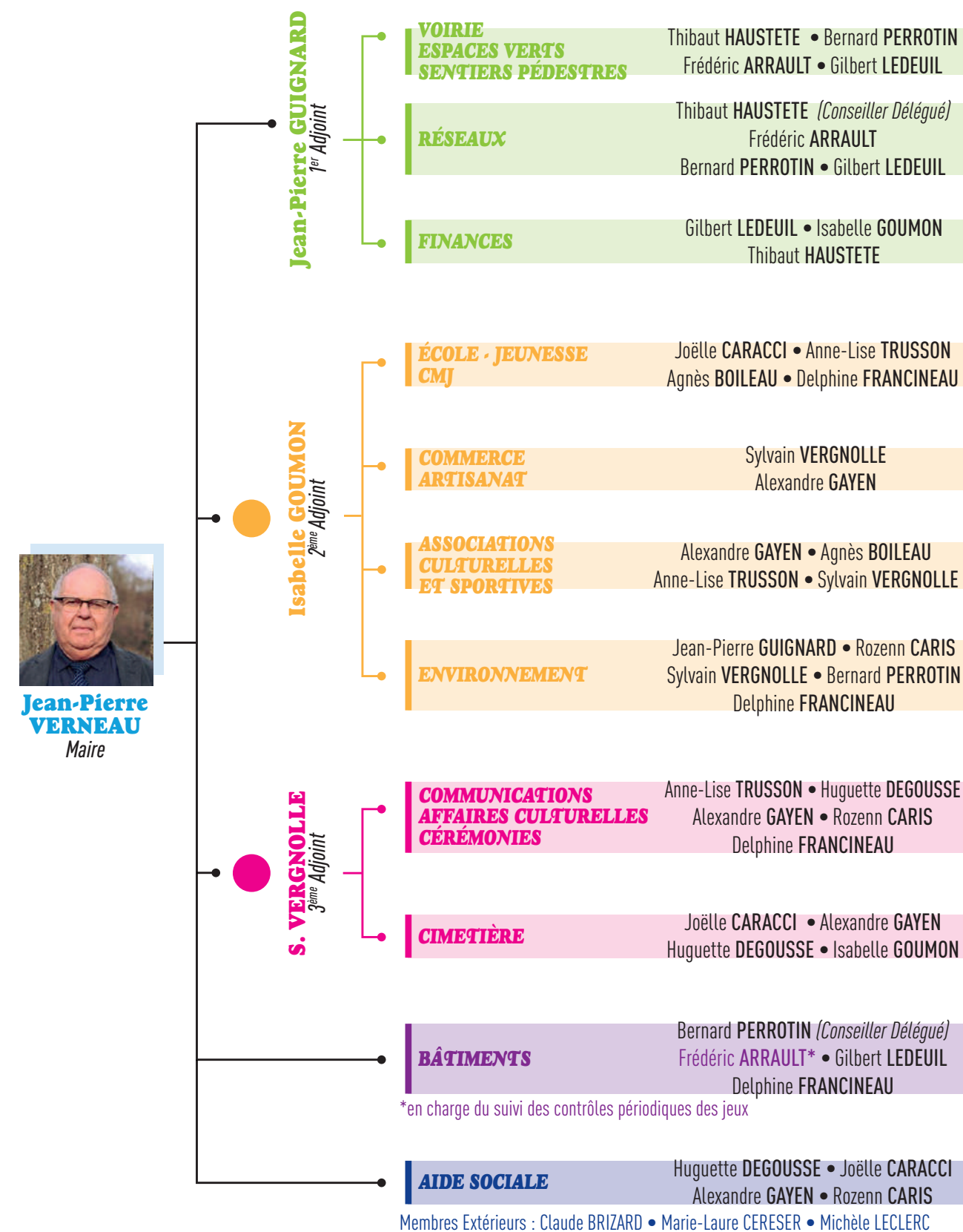
Le Maire, ses Adjoints



Les conseillers municipaux



Commissions Communales



Le Personnel Communal



1. Stéphanie GUILLOU
(Secrétaire Générale)

2. Noëlle NAHACZ

3. Géraldine NOBILLEAU

4. Emmanuelle GILLET
5. Annie RENOUE

6. Priscilla BABEUF

7. Mathilde HUET

8. Florence GRASLIN

9. Fabrice CHAUCHEAU
10. Ayla BUREAU

11. Frédéric LORIER

12. Patricia HAREL

13. Julien PINEAU

État-civil



Naissances

- Ellie CANIONI

le 14/10/2024
- Andréa LAUDIER

le 01/11/2024
- Lola GOUPY

le 24/11/2024
- Elyana FERNANDES

le 25/04/2025
- Lewis AVELINE

le 15/06/2025
- Georges PUREN

le 21/09/2025



Décès

- Paulette MOULINEUF
née AVELINE (94 ans)

le 25/11/2024
- Franck TRUSSON (44 ans)

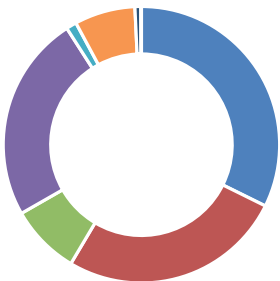
le 27/04/2025
- Jacqueline BOUJU
née DUBOIS (84 ans)

le 21/05/2025
- Marie-Thérèse BRIZARD
née BOUVET (83 ans)

le 13/09/2025

Budget 2025

Fonctionnement

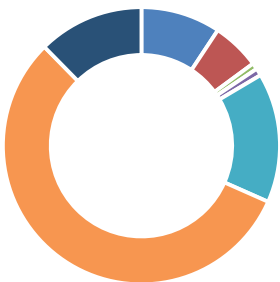


| Dépenses | |
|---|--------------|
| Charges à caractère général | 637 750,00 € |
| Charges de personnel et frais assimilés | 517 750,00 € |
| Atténuation de produits | 162 000,00 € |
| Virement à la section d'investissement | 477 594,21 € |
| Opérations d'ordre de transfert entre sections | 24 000,00 € |
| Autres charges de gestion courante | 140 160,00 € |
| Charges financières | 14 000,00 € |
| Charges exceptionnelles | 800,00 € |
| Dotations aux provisions | 163,94 € |
| Total Dépenses de fonctionnement : 1 974 218,15 € | |

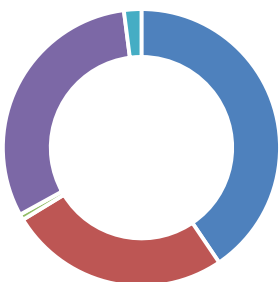


| Recettes | |
|--|--------------|
| Résultat de fonctionnement reporté (excédent ou déficit) | 747 705,15 € |
| Atténuations de charges | 4 500,00 € |
| Produits des services, du domaine et ventes diverses | 296 700,00 € |
| Impôts et taxes | 50 000,00 € |
| Fiscalité locale | 460 313,00 € |
| Dotations, subventions et participations | 341 500,00 € |
| Autres produits de gestion courante | 73 000,00 € |
| Produits exceptionnels | 500,00 € |
| Total Recettes de fonctionnement : 1 974 218,15 € | |

Investissement



| Dépenses | |
|--|--------------|
| Solde d'exécution de la section d'investissement reporté | 109 623,12 € |
| Emprunts et dettes assimilées | 66 000,00 € |
| Immobilisations incorporelles | 8 650,00 € |
| Subventions d'équipement versées | 10 000,00 € |
| Immobilisations corporelles | 178 444,21 € |
| Immobilisations en cours | 660 000,00 € |
| Reste à réaliser | 145 637,84 € |
| Total Dépenses d'investissement : 1 178 355,17 € | |



| Recettes | |
|--|--------------|
| Virement de la section de fonctionnement | 477 594,21 € |
| Dotations, fonds divers et réserves | 303 760,96 € |
| Subventions d'investissement | 8 000,00 € |
| Emprunt | 365 000,00 € |
| Opérations d'ordre de transfert entre sections | 24 000,00 € |
| Total Recettes d'investissement : 759 991,04 € | |

Vote des taux d'imposition 2025

| | |
|---|-----------|
| Taxes | Taux 2025 |
| Taxe foncière sur les propriétés bâties | 34,81 % |
| Taxe foncière sur les propriétés non bâties | 43,98 % |

Le vote des taux d'imposition pour l'année 2026 se fera en début d'année.

Commission Voirie - Espaces Verts

Jean-Pierre GUIGNARD

Aménagement de la rue de la Massotelle

La rue de la Massotelle a fait l'objet d'un réaménagement déterminant pour améliorer la circulation et la sécurité des usagers. Les principales modifications effectuées sont les suivantes :

- Circulation : la voie a été mise en sens unique, avec une limitation de vitesse fixée à 20 km/h
- Assainissement : un caniveau central a été installé
- Accessibilité : un trottoir conforme à la réglementation a été aménagé sur un côté de la rue
- Stationnement : le parking a été réorganisé pour optimiser son usage.

Calendrier des travaux

Les travaux ont débuté au cours du mois de septembre et devraient être achevés pour la fin d'année 2025, sous réserve des aléas éventuels.

Maîtrise d'œuvre et entreprises

La maîtrise d'œuvre a été assurée par Safège. Les travaux ont été réalisés par Eurovia, entreprise retenue pour ce chantier. Sogea, en tant que co-traitant, est intervenu spécifiquement pour la création du réseau d'eaux pluviales et le chemisage du réseau d'eaux usées.



Vue d'ensemble financière

700K €

Coût total

Montant HT des travaux d'aménagement et maîtrise d'œuvre

94K €

Subventions

Financements externes obtenus

606K €

Reste à charge

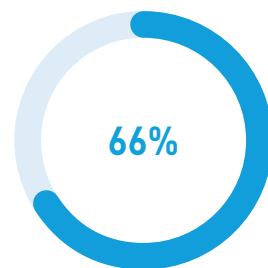
Part communale après subventions



Détail des financements externes

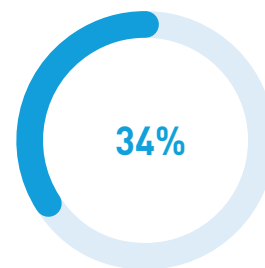
| 1 | 2 | 3 |
|---|--|--|
| FDSR 2025 - Département | Amende de police - Département | Participation Conseil - Département |
| 44 628,00 € | 24 817,00 € | 25 000,00 € |
| Le Fonds Départemental de Solidarité et de Ruralité soutien les projets d'infrastructures des communes rurales pour améliorer leur attractivité et leur qualité de vie. | Financement provenant du produit des amendes de police affecté aux projets de sécurité routière et d'aménagement urbain. | Contribution spécifique pour la couche de roulement de la route départementale intégrée au projet d'aménagement. |

Structure du reste à charge



Emprunt bancaire

400 000€ sur le total du reste à charge



Ressources propres

205 612,97 € financés par la commune

Reste à charge total : 605 612,97 €

Après déduction des subventions, la commune finance le solde par une combinaison d'emprunt et de fonds propres, assurant un équilibre budgétaire maîtrisé.



Fleurissement de printemps :

Cette année, notre commune a une nouvelle fois été mise à l'honneur lors du concours départemental du fleurissement de printemps. Grâce au travail quotidien, à la créativité et à l'implication des agents techniques municipaux, notre village s'est vu attribuer le 1er prix départemental.

Cette distinction récompense l'ensemble des aménagements fleuris réalisés au

printemps dernier : massifs, jardinières, parterres et espaces publics ont été pensés avec soin afin de proposer un cadre de vie agréable, coloré et accueillant pour les habitants comme pour les visiteurs.

Le 24 novembre 2025, les agents ont été conviés à la Maison des Sports de Parçay-Meslay pour la cérémonie officielle de remise des prix. Cette rencontre a permis de mettre en lumière leur savoir-faire, leur sens de l'esthétique et leur engagement au service de la commune.



Commission Réseaux

Jean-Pierre GUIGNARD - Thibaut HAUSTETE

Les projets concernant l'eau potable et l'assainissement ont continué à avancer en 2025.

Eau potable

Les travaux d'inter-connexion du réseau d'eau potable avec le réseau de Neuillé-Pont- Pierre ont eu lieu et l'interconnexion permettant d'augmenter la sécurisation de l'approvisionnement en eau potable de la commune est en service.

Les travaux de création d'un nouveau forage en lieu et place du forage actuel ont également débuté. Ce nouveau

forage sera plus adapté au profil hydrogéologique de la nappe actuelle et permettra de pomper une eau de bonne qualité.

Afin de continuer à améliorer le fonctionnement du réseau d'eau potable pour limiter les prélèvements dans le milieu naturel tout en garantissant de l'eau au robinet pour les administrés, des compteurs sectoriels ont été mis en place. Ces compteurs vont permettre à notre exploitant de suivre plus

précisément les débits transitant dans le réseau et faire la chasse aux possibles fuites

Assainissement des Eaux usées et des eaux pluviales

Dans le cadre des travaux de réaménagement de la rue de la Massotelle, un réseau d'eau pluviale a été créé et la réhabilitation du réseau d'eaux usées a été mis en œuvre.

La mise à jour du schéma directeur d'assainissement des eaux usées a été relancé.

La mise à jour tous les 10 ans est nécessaire afin de suivre l'évolution du fonctionnement du réseau et de la station d'épuration.

Dès que les résultats de l'étude seront connus, des travaux sur la station d'épuration seront engagés afin d'améliorer et de sécuriser son fonctionnement dans la recherche de limiter les risques d'impact sur le milieu naturel : la Fare.



Commission Cimetière

Sylvain VERGNOLLE

Mise en conformité et amélioration du cimetière communal

La commune a engagé depuis plusieurs années des démarches importantes pour adapter le cimetière communal aux exigences de la réglementation funéraire.

Deux de ces procédures sont désormais terminées et la dernière s'achèvera courant 2026.

Parallèlement, la commune travaille à harmoniser l'aménagement et l'attribution des nouveaux emplacements dans le cimetière.

Cette opération est actuellement en cours.

Renouvellement d'une concession funéraire temporaire :

Ce qu'il faut savoir

Les concessions temporaires sont attribuées pour une durée déterminée, précisée dans l'acte de concession et conforme aux décisions du Conseil Municipal. À l'expiration de ce délai, elles peuvent être renouvelées.

Pour informer les familles concernées, des panneaux indiquant l'échéance des concessions ont été apposés sur les emplacements concernés du cimetière.

Pour toutes questions sur la durée de votre concession et sur le renouvellement, vous pouvez vous adresser aux services de la mairie.

Commission Environnement

Isabelle GOMON

Nouvelle opération « Une naissance, un arbre » le samedi 15 mars 2025

Pour chaque petit Sonzéen né en 2024, un arbre est planté au lavoir Saint-Genest, marquant ainsi son arrivée dans la commune d'une manière à la fois poétique et durable.

Chaque jeune pousse porte désormais le prénom de l'enfant qu'elle honore, créant un lien tangible entre les familles et le patrimoine naturel de la commune. Une façon concrète de cultiver, dès aujourd'hui, un avenir plus vert pour ceux qui le construiront demain !



Commission Commerces - artisanat

Isabelle GOMON

Aujourd'hui Sonzay peut se glorifier d'avoir à sa disposition et surtout celle de ses citoyens, les commerces de première nécessité en alimentation et en service.

Voilà ce que j'écrivais il y a un an et cela est toujours d'actualité malgré les péripéties avec la boulangerie où nous avons subi une fermeture sèche et brutale ; le temps de la mise en place d'un nouveau boulanger, nous accueillons Angélique RABOT et Julien CHEGARAY co-gérants de la société LE FOURNIL de

Neuillé-Pont-Pierre.

Vous retrouverez, annexée à ce bulletin, la liste des commerçants et artisans dont vous pourriez avoir besoin sur la commune.

La zone artisanale d'activités de la Grange (route de Neuillé Pont Pierre et rue de la Grange) a été relancée quant à la mise en vente de terrains.

Des acquéreurs ont été trouvés et la première vente a été régularisée en

septembre. Un autre terrain pour un artisan maçon fera l'objet d'une vente pour cette fin d'année voire début d'année prochaine.



Commission Associations culturelles et sportives

Isabelle GOMON



Toujours aussi utiles et nécessaires, les associations font le plein d'adhérents et offrent une diversité aux habitants du territoire.

Elles font la joie et le bonheur de tous.

Cette année écoulée a permis de remettre à M. Frédéric LORIER entraîneur de judo, la médaille de la commune de Sonzay pour récompenser son engagement et sa fidélité à ce club ainsi que toute son implication personnelle.

Commission École-jeunesse CMJ

Isabelle GOMON

La rentrée scolaire s'est effectuée le 1^{er} septembre 2025.

L'effectif est important et la majorité des enfants restent déjeuner à la cantine (les menus sont à retrouver sur le site internet de la commune).

Année toujours aussi intense avec nombres de sorties importantes proposées et piscine à Saint- Patern-Racan dès le mois de mai pour les plus grands.

La kermesse de fin d'année au mois de juin fonctionne à merveille grâce aux professeurs des écoles, au personnel communal et à l'association des parents d'élèves « Les Enfants d'Abord » qui réalise toute l'année des animations rapportant des fonds reversés à l'école qui financent ainsi des sorties et activités.

Le 5 Novembre 2024 a eu lieu à l'école l'inauguration du banc de l'amitié :

En présence d'élus et des enfants du CMJ a été inauguré le banc de l'amitié dans la cour de l'école Yvan Pommaux de Sonzay. À 2 jours de la journée nationale de lutte contre le harcèlement le message était clair : favoriser la solidarité entre les enfants et lutter contre l'isolement et le rejet.



En mettant en place ce banc, l'école montre qu'elle accorde une importance majeure à l'inclusion et à la lutte contre le harcèlement scolaire.

Lors de cette inauguration, les élus du CMJ ont lu un texte pour expliquer à tous le pourquoi de ce banc.

Conseil Municipal des Jeunes

Mis en place le 28 Octobre 2024, le Conseil Municipal des Jeunes a participé à plusieurs manifestations et porté des projets tout au long de l'année.

Ont été élus Djélan ARGENCE (Maire), Théo DENIS (Adjoint), Tya BENNEVAULT, Manon GAGNER, Luce GUIGNARD et Agathe VOLLAND PAIN toutes conseillères ;

Au préalable les élections ont eu lieu à l'école avec plusieurs candidats ayant affiché à l'intérieur de l'école un programme d'idées à réaliser.



Dès sa mise en place le CMJ a :

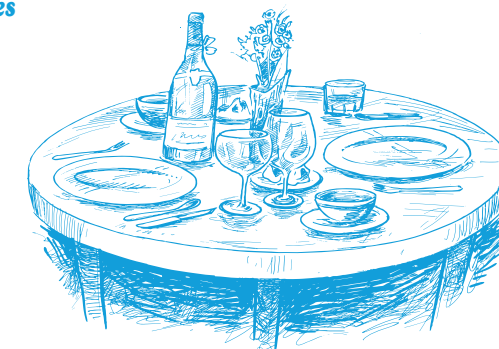
→ Assisté à la cérémonie du 11 Novembre, particulière en 2024, puisqu'il s'agissait de fêter les 80 ans de la libération (en 2025) mais demandé par le Ministère à cette occasion.

Les enfants ont préparé avec leurs professeurs des écoles des bleuets de France. Le Bleuet de France est le symbole de la mémoire et de la solidarité envers les anciens combattants, les victimes de guerre, les veuves et les orphelins. La vente de bleuets les 11 novembre et 8 mai sert à financer des œuvres sociales leur venant en aide.

Lesquels bleuets ont été posés autour de l'arbre du souvenir dans le parc de la salle des associations.



→ Visité la caserne des Pompiers avec démonstration et mise en situation (notamment gestes de 1^{er} Secours).



→ Assisté en début d'année aux vœux du maire.



→ Assisté au repas des aînés et assuré avec les élus le service pour 80 personnes,

→ Rencontré les bénévoles de la Boules de Fort les initiant ainsi au jeu avec leurs parents.



→ Assisté à la Cérémonie du 8 Mai.

Commission communication, affaires culturelles, cérémonies

Sylvain VERGNOLLE

La commission communication, affaires culturelles et cérémonie, c'est aussi ... la communication.

Cette commission est chargée d'informer les sonzéens, ou visiteurs occasionnels de la commune par différents moyens : site de la commune, affichage, panneau lumineux devant la mairie, les « flash info » qui arrivent dans les boîtes aux lettres.

Dans le bulletin municipal, de son petit nom « L'avis de Sonzay », il s'agit à la fois d'informer et de faire (re) découvrir les différents aspects du village.

Pour que L'avis de Sonzay arrive dans chaque boîte aux lettres la dernière semaine de décembre, c'est toute une organisation qui se met en place dès le mois de mars.

Alors, on parle de quoi cette année ?

Vous l'aurez remarqué, L'avis de Sonzay comporte des petits onglets colorés qui déclinent « L'avis » en rubriques :

- les informations municipales avec les travaux des commissions, rédigées par les responsables de ces commissions,
 - des informations administratives,
 - des pages réservées à la présentation des associations, qui rédigent elles-mêmes leur texte,
 - des pages sur la vie de la commune : des événements, des « curiosités » sonzéennes, des mini reportages sur un sujet de la vie de la commune. Ici, ce sont les membres de la commission communication qui prennent la plume.
- C'est ainsi, qu'on a pu voir dans les pages du bulletin municipal :
- l'aventure de nos couturières sonzéennes et leurs masques en tissus pendant le covid,
 - un voyage dans le temps à l'époque où l'école des garçons de Sonzay avait pour instituteur un certain Marcel Déciron,

- une présentation de ce qu'est le quotidien d'un Adjoint au Maire,
- comment est né le camping de l'Arada et bien d'autres choses.

Ces choix sont faits en mars, par la commission. Puis nous nous répartissons « qui fait quoi, qui écrit, qui cherche ou fait les photos ? ».

Et jusqu'à septembre, nous voilà, nous conseillers municipaux, chercheurs d'images ou d'informations, à visiter, rencontrer, lire, avec quelques moments mémorables comme aller rencontrer Yvan Pommaux chez lui, passer deux jours dans les archives de la mairie à consulter les anciens bulletins municipaux ou encore correspondre par mail avec un moine archiviste d'une abbaye (pour l'article sur Dom Gajard).

Et la couverture ?

Une fois les recherches faites, les textes en cours d'écriture, se pose la question de LA couverture. Quel aspect de Sonzay allons-nous mettre en valeur cette année ? Voilà notre commission répartie pour des échanges, des propositions



...avec une contrainte : mettre aussi en valeurs des photographes ou artistes sonzéens.

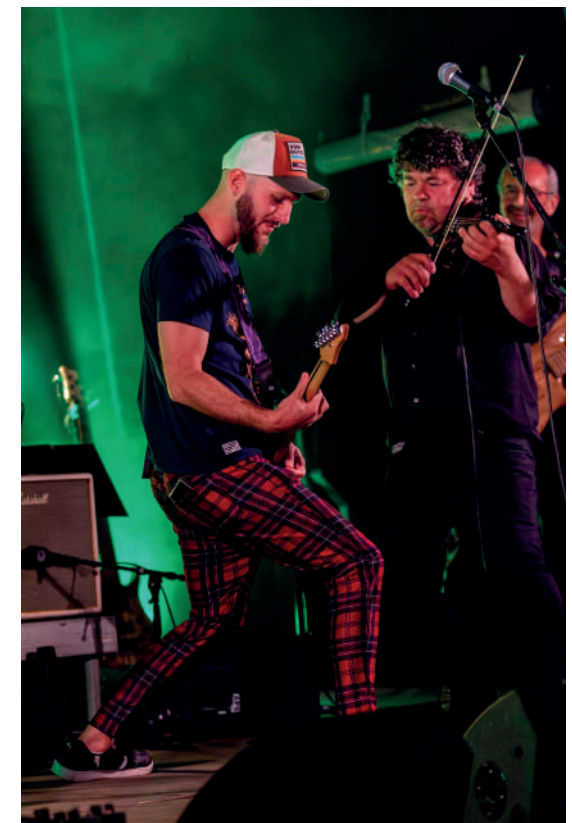
La mise en forme

C'est à la mairie que tout est envoyé : photos, textes. C'est alors Emmanuelle Gillet qui prépare le « chemin de fer » (document organisant la mise en page du bulletin), afin de l'envoyer au graphiste de notre imprimeur situé à Saint-Paterne-Racan. C'est elle aussi qui aura contacté les associations pour leur texte de présentation, leurs photos et la mise à jour des informations administratives du bulletin.

Le BAT

Quelques allers-retours commencent entre l'imprimeur et la commission. On relit, on corrige, on traque les coquilles, les mots oubliés, les tournures de phrases malheureuses et puis à un moment : tout est bon. Sylvain Vergnolle, Adjoint en charge de la communication signifie alors le BAT : bon à tirer. C'est parti... environ 700 exemplaires de L'avis de Sonzay seront imprimés, dans les temps pour arriver dans vos boîtes aux lettres pour la fin d'année.

→ Retour sur la fête de la musique



Respect citoyen

Vitesse dans le bourg, incivilités et dégradations



De nombreuses motos et voitures circulent à vive allure dans les rues de Sonzay. De même, de nombreuses dégradations et incivilités dérangent tout le monde et coûtent à la Commune alors qu'elles ne sont le fait que de quelques individus.

Vous pouvez signaler des évènements suspects à la gendarmerie.

Feux



Selon le règlement sanitaire départemental et l'article L. 541.2 du Code de l'Environnement, le brûlage des déchets, y compris les déchets verts des jardins des particuliers est interdit en tout temps.

Merci d'utiliser les déchetteries.

Chiens errants



Devant le nombre croissant de chiens errants et afin d'éviter tout accident sur la voie publique, des mesures tendant à responsabiliser les maîtres ont été prises. Il a été décidé de faire payer les propriétaires de chiens trouvés errants (pour la capture et par nuit passée au chenil). Vous trouverez la tarification applicable page 47 « Tarifs Municipaux »

Pollution sonore



Pour le bien-être de tous, les bruits de voisinage mais également ceux liés aux aboiements prolongés des chiens, et les comportements excessifs peuvent bien souvent être évités (aussi bien de jour comme de nuit). Il revient à chacun de respecter les règles de vies et d'éviter les bruits nuisant à la quiétude du voisinage, mais également à la santé de chacun.

Tout cela peut être évité par un comportement citoyen et respectueux des autres.

Rappel de l'article R1337-7 du Code de la Santé Publique :

“ Est puni de la peine d'amende prévue pour les contraventions de la quatrième classe le fait d'être à l'origine d'un bruit particulier,..., de nature à porter atteinte à la tranquillité du voisinage ou à la santé de l'homme... ”

Rappel de l'arrêté préfectoral du 29 avril 2013 Relatif à la lutte contre les bruits de voisinage

Article 3 : « Les activités bruyantes, effectuées par des particuliers, tels que la rénovation, le bricolage et le jardinage, à l'aide d'outils ou d'appareils, tels que tondeuses à gazon, tronçonneuses, perceuses, raboteuses, scies mécaniques, compresseurs à air ou haute pression, motopompe pour le prélèvement d'eau et/ou l'arrosage, ... et susceptibles de porter atteinte à la tranquillité du voisinage ou à la santé de l'homme par leur durée, leur répétition ou leur intensité, ne peuvent être effectuées à l'extérieur ou à l'intérieur des bâtiments que :

du lundi au vendredi de 08h30 à 12h00 et de 14h30 à 19h30

le samedi de 09h00 à 12h00 et de 15h00 à 19h00

les dimanches et jours fériés de 10h00 à 12h00.

Attention aux arnaques, restez vigilants !



Vous pouvez être contacté par des fraudeurs qui tentent de récupérer vos données personnelles (bancaires par exemple), pour vous soutirer de l'argent... Ces arnaques peuvent prendre plusieurs formes : courriers électroniques, ou papier, appels téléphoniques, sms, visite chez vous etc...

“ En cas de comportement suspect ou de véhicule circulant inhabituellement dans un quartier, il convient de composer, sans délai, le 17 même en cas de doute.

Restez vigilant. 99

Démarchages intempestifs

Vos opérateurs habituels (STGS, ENEDIS, SOREGIES) n'interviennent qu'après vous avoir avisés par courrier.

En dehors de cette procédure, il s'agit de démarches commerciales.

Restez vigilants.

Arrêté du maire n°A2015-84 Réglementant l'accès des véhicules à moteur aux terrains de sports

Un arrêté du Maire a été pris le 19 Août 2015, portant sur la réglementation de l'accès des véhicules à moteur aux terrains de sports et aires de jeux et de loisirs de la Commune.

Le fait de contrevenir aux interdictions de circulation fixées par le présent arrêté est passible des sanctions pénales et administratives prévues par l'article R. 362-1 du Code de l'Environnement, à savoir :

- Une amende prévue pour les contraventions de 5^{ème} classe (jusqu'à 1500€),
- Une immobilisation administrative ou judiciaire du véhicule.

Arrêté du maire n°A2023-85 Portant interdiction de stationnement hors parking dans toutes les rues où des emplacements sont matérialisés



Suivant l'arrêté du Maire en date du 25 Septembre 2023, le stationnement de tous les véhicules est interdit, dans les deux sens de circulation, hors parking dans toutes les rues où des emplacements sont matérialisés, en agglomération, Commune de Sonzay (37360).

Tout stationnement d'un véhicule excédant une durée de 48 heures sera considéré comme abusif au sens de l'article R-417-12 du Code de la Route.

Réglementation relative à l'interdiction de nourrir des animaux errants.



Arrêté du maire n°A2023-71 Portant réglementation de l'utilisation des structures de jeux au stade camille petereau



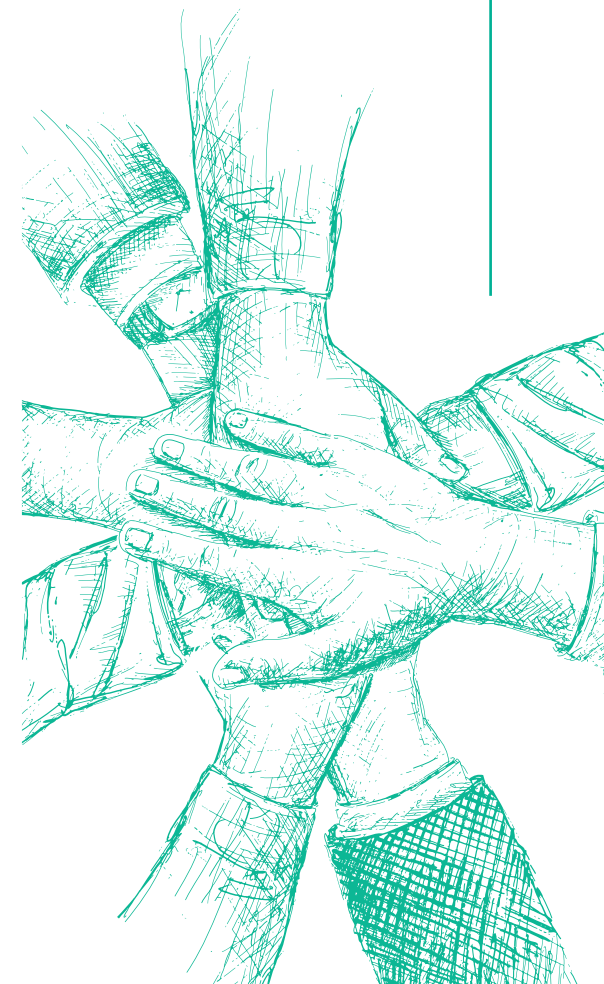
Suivant l'arrêté du Maire en date du 31 Août 2023, l'utilisation des structures de jeux au Stade Camille Petereau (toboggan, pyramide, plateau sportif et tyrolienne) est autorisée

- du 1^{er} octobre au 31 mai de 09h00 à 20h00
- et du 1^{er} juin au 30 septembre de 09h00 à 21h00.

Devant la prolifération des animaux errants, nous vous rappelons que suivant l'article 120 du règlement sanitaire départemental, qu'il est « interdit de jeter ou déposer des graines ou nourriture en tous lieux ou établissements publics, susceptibles d'attirer les animaux errants, sauvages ou redevenus tels, notamment les chats et les pigeons ;

La même interdiction est applicable aux voies privées, cours ou autres parties d'un immeuble ou d'un établissement lorsque cette pratique risque de constituer une gêne pour le voisinage ou d'attirer les rongeurs ».

Nourrir les animaux errants sur la voie publique est passible d'une amende de 450 €.



Pièces administratives

Pour effectuer vos démarches administratives, vous pouvez consulter les sites suivants :
la Préfecture d'Indre-et-Loire

<http://www.indre-et-loire.gouv.fr/> ou www.service-public.fr

PACS

(Pacte Civil de Solidarité)

Le PACS est un contrat conclu entre 2 personnes majeures vivant en couple, de sexe différent ou de même sexe pour organiser leur vie commune.

Les deux partenaires doivent remplir les trois conditions suivantes :

- Être majeurs (le partenaire étranger doit avoir l'âge de la majorité fixée par son pays),
- N'être ni marié, ni pacsé,
- Ne pas avoir de lien familial direct ou trop proche avec l'autre partenaire.

Les pièces à fournir sont les suivantes (des documents supplémentaires peuvent être demandés en fonction des situations) :

- Convention de PACS (convention personnalisée ou formulaire complété cerfa),
- Déclaration conjointe d'un PACS et attestations sur l'honneur de non-parenté, de non-alliance et de résidence commune au moyen d'un formulaire cerfa,
- Acte de naissance (extrait avec indication de la filiation) de moins de 3 mois,
- Pièce d'identité (carte d'identité, passeport...) en cours de validité, délivrée par une administration publique (original +1 photocopie).

L'enregistrement du PACS, se réalise soit en Mairie de la Commune de résidence commune par l'Officier d'État Civil, soit par un Notaire.

Carte nationale d'identité et passeport

Le lieu de la demande ne dépend pas de votre domicile. Vous pouvez vous rendre dans n'importe quelle mairie à condition qu'elle soit équipée d'une station d'enregistrement.

Vous pouvez préparer la démarche en effectuant une pré-demande en ligne depuis votre domicile en vous connectant

sur le site internet de l'Agence Nationale des Titres Sécurisés : <https://ants.gouv.fr>.

Il faudra ensuite vous rendre en mairie pour finaliser la demande avec les pièces justificatives.

La Mairie récupérera vos données grâce au numéro de pré-demande, vérifiera vos pièces justificatives et prendra vos empreintes.

! Attention : la Mairie peut exiger que le dépôt du dossier se fasse uniquement sur rendez-vous. Il convient de consulter le site internet de la Mairie concernée.

Le retrait du titre devra se faire au lieu du dépôt du dossier.

Pour plus de renseignements, notamment sur les pièces à fournir, le coût et le lieu de demande, vous pouvez consulter le site :

www.service-public.fr

Livret de famille

S'adresser à la Mairie de votre domicile qui vous fournira un imprimé de demande de duplicata de Livret de Famille, lors de la demande d'un second livret.

La Mairie fera, ensuite, le nécessaire pour l'obtention de votre nouveau Livret de Famille.

Certificat de nationalité française

Il convient de remplir un formulaire cerfa disponible sur le site du service public :

www.service-public.fr

Puis de déposer ou d'envoyer le dossier complet (cerfa et pièces justificatives) au :

TRIBUNAL JUDICIAIRE DE TOURS
2, Place Jean Jaurès - 37928 TOURS
☎ 02 47 60 26 60
✉ tj-tours@justice.fr

Actes d'état-civil

Acte de décès

S'adresser à la Mairie du lieu de décès ou du dernier domicile du défunt.

Informations à indiquer :

- Date du décès, nom et prénoms du défunt.

Acte de mariage

S'adresser à la Mairie du lieu de mariage des époux.

Informations à indiquer :

- Date du mariage, noms de famille et prénoms des époux, filiation (en fonction du document demandé – copie intégrale – extrait avec filiation).

Acte de naissance

S'adresser à la Mairie du lieu de naissance.

Informations à indiquer :

- Date de naissance, nom et prénoms de la personne concernée, s'il ne s'agit pas de votre acte de naissance, document prouvant votre lien de filiation (en fonction du document demandé – copie intégrale – extrait avec filiation).

Les actes de naissance et de mariage seront délivrés en fonction des textes en vigueur en tenant compte des différentes particularités de transmission des données.

Aussi, des justificatifs pourront vous être demandés.

Extrait de casier judiciaire (bulletin n°3)

Vous pouvez effectuer votre demande :

- sur le site Internet du Casier judiciaire national : casier-judiciaire.justice.gouv.fr
- par courrier, en remplissant un formulaire cerfa disponible sur www.service-public.fr



À adresser au :

Service du Casier Judiciaire National
107, rue du Landreau
44317 NANTES

Inscription sur les listes électorales

Différentes situations peuvent se présenter, pour cela vous pouvez consulter le site : www.service-public.fr.

Il convient d'effectuer votre demande en ligne via www.service-public.fr ou de remplir le formulaire cerfa disponible sur le site du service public et de le déposer en Mairie accompagné des pièces justificatives ci-dessous :

- une photocopie d'un titre d'identité et de nationalité en cours de validité (ou expirée depuis moins de 5 ans au jour du dépôt de la demande) : carte nationale d'identité, ou passeport,
- justificatif de domicile (facture d'électricité, de gaz, de téléphone fixe...) de moins de 3 mois.

Permis de conduire et certificat d'immatriculation

Les usagers effectuent désormais leurs démarches en ligne concernant les permis de conduire et les certificats d'immatriculation :

- Rendez-vous sur le site <https://immatriculation.ants.gouv.fr/> pour ce qui concerne les démarches liées au certificat d'immatriculation (duplicata, déclaration de cession, changement d'adresse, changement de titulaire...)
- Rendez-vous sur le site <https://permisdeconduire.ants.gouv.fr/> pour

ce qui concerne les démarches liées au permis de conduire (demander un permis de conduire, duplicata, renouvellement de permis suite à avis médical...)

Pour les certificats d'immatriculation, il est rappelé que les démarches peuvent également être effectuées directement par un professionnel de l'automobile habilité.

Pour plus de renseignements, vous pouvez consulter le site

<http://www.indre-et-loire.gouv.fr/>

Le recensement citoyen et journée défense et citoyenneté



Chaque jeune Français de 16 ans doit se faire recenser auprès de la Mairie de son domicile – la demande peut également se faire en ligne.

Le recensement permet à l'administration de convoquer le jeune à la journée défense et citoyenneté (JDC).

Pièces à fournir pour le recensement :

- Pièce d'identité justifiant de la nationalité française (carte nationale d'identité ou passeport) valide,
- Livret de famille à jour,
- Justificatif de domicile.

A la suite du recensement, la Mairie délivre une attestation de recensement indispensable, pour les jeunes avant 18 ans, afin de pouvoir s'inscrire à un

examen ou un concours organisé par l'administration Française.

Pour tout renseignement veuillez contacter :

L'accueil de votre Mairie ou le Centre du Service National et de la Jeunesse (CSNJ) d'ANGERS
☎ 09 70 84 51 51

✉ csnj-angers.contact.fct@intradef.gouv.fr
<https://www.defense.gouv.fr/jdc>

Demandes d'urbanisme

Avant d'entreprendre vos travaux, renseignez-vous auprès du service instructeur afin d'obtenir l'autorisation correspondante au type de travaux envisagés.

Notamment concernant :

- Les constructions neuves, appentis, garages, auvents, vérandas, abris de jardins...
- les démolitions,
- Les ravalements de façades,
- Les modifications d'ouvertures, de portes, de fenêtres, par changement à neuf ou peinture,
- Les modifications ou édifications de clôtures telles qu'elles soient (murs, grillages...)
- Les toitures.

Il est dorénavant possible de déposer votre demande d'autorisation d'urbanisme (permis de construire, déclaration préalable, certificat d'urbanisme ...) en ligne par voie électronique, dont le guichet unique pour toutes les communes du territoire du PAYS LOIRE NATURE est le :

<https://sve-pln.sirap.fr>

Les étapes pour une demande dématérialisée :

1. Préparez au préalable tous les documents sous format numérique (pdf, jpg, png),
2. Accéder au guichet unique pour les demandes dématérialisées <https://sve-pln.sirap.fr> – Retrouver votre commune par son code postal.
3. Créer votre compte,

4. Choisissez votre formulaire en fonction de votre projet et remplissez-le en ligne,
5. Joignez les documents numériques du dossier (Plan de situation, de masse, des façades côtés, notice descriptive... etc... documents listés dans le bordereau des pièces à joindre),
6. Validez le dossier et envoyez-le,
7. Afin de permettre l'envoi dématérialisé

du réceptionné de dépôt, ne pas oublier d'indiquer votre adresse électronique dans le formulaire du cerfa de demande et de cocher l'encart 2 « J'accepte de recevoir par courrier électronique les documents transmis en cours d'instruction par l'administration à l'adresse suivante ».

Si vous ne souhaitez pas réaliser votre demande en ligne, vous pouvez toujours déposer à la mairie ou envoyer par voie postale votre dossier.

Les imprimés et notices sont également disponibles sur le site du service public : www.service.public.fr.

Pour toute information complémentaire sur le champ d'application de ces autorisations, vous pouvez vous adresser au service instructeur :



PAYS LOIRE NATURE TOURAINE
1, rue Serpentine – 37340 AMBILLOU ☎ 02 47 55 92 04
SERVICE URBANISME

Site internet

Le lien d'accès du site internet de la Commune est : <https://sonzay.fr>

En première page, vous trouverez les dernières actualités de notre commune avec les différents items, ainsi qu'un raccourci en haut à droite en jaune pour la réservation de la salle des fêtes avec une visite virtuelle de celle-ci en 3D.

En bas de page, se trouve 3 accès rapides pour les réservations de salles, démarches administratives et commerces. Tout en bas se trouve également un lien direct sur la page Facebook : [Commune de Sonzay](https://www.facebook.com/Commune.de.Sonzay).

Le site internet regroupe les différents thèmes suivants :

- La mairie avec la présentation de la commune, des élus, des personnels communaux, du conseil municipal des jeunes, les différents arrêtés et comptes-rendus de conseils municipaux.
- La vie économique avec les commerces, les entreprises et les exploitations agricoles.
- La vie culturelle, sportive et loisirs dans lequel vous trouverez les associations,



la possibilité de faire une pré-réservation de la salle des associations, le calendrier des manifestations et randonnées pédestres, la bibliothèque et les différentes infrastructures sportives avec visite virtuelle du gymnase et du Dojo.

- Les informations pratiques (horaires d'ouverture, différents tarifs communaux, résultats d'analyse de l'eau, numéros utiles) et toutes les actualités de la commune.
- Les démarches administratives : Etat-civil, cimetière, urbanisme avec lien direct avec le site du géoportail et lien de demande de dossier d'urbanisme et

dépôt de ceux-ci.

- Le secteur enfance-Jeunesse dans lequel vous trouverez l'ensemble des structures : Ecole, Cantine, assistantes maternelles et association Pataclou (ALSH-accueil de loisirs sans hébergement et garderie périscolaire).
- La page « contact » qui est une page sur laquelle vous pouvez envoyer un message directement à la mairie.

Par ailleurs, si vous souhaitez envoyer un mail à la mairie, l'adresse mail est la suivante : accueil@sonzay.fr

École Yvan Pommaux



Effectifs

Cette année, c'est 137 élèves qui sont répartis comme suit :

- PS/MS - M Lopes
11 + 14 aidée de Patricia Harel
- PS/MS - Mme Cereser/ Mme Sainson
11 + 13 aidée d'Annie Renou
- GS/CP - M. Hénault
10 + 12 aidée de Géraldine Nobilleau
- CP/CE1 - Mme Vergnolle
6 + 16
- CE2/CM1 - Mme Puault
18 + 5
- CM1/CM2 - Mme Gergaud
6 + 15

Le jour de décharge de Mme Cereser est le mardi plus 1 jeudi sur 3.

Musique

Cette année, Tanguy Carton intervient le jeudi matin dans chaque classe de 25 à 40 mn suivant l'âge des élèves. Cette intervention est financée par la Communauté de Communes et permet un travail de qualité en musique.

Représentants des parents d'élèves

Siègent au conseil d'école en tant que titulaires : Mmes Boue Salmon, Trottereau, Davaillon, Gautier Madeline, Gautier Céline et Puren. Mmes Barreux, Guérard, Billaux, Coutable et Aglaor sont suppléantes.

AVS

Notre équipe est complétée par une aide aux élèves en situation de handicap qui accompagne deux élèves de l'école : Mme Justine Lemaire.

Service Civique

En raison de restrictions budgétaires, nous ne sommes plus prioritaires pour avoir un service civique.

Coopérative générale

Elle sert à financer l'achat de matériel, le goûter de Noël, des spectacles et des sorties.

L'année dernière, les élèves sont allés à Tours pour une randonnée patrimoine,

au domaine des Rouchoux pour des animations « nature », au château d'Amboise, à la patinoire. Toute l'école est allée à Terra Botanica en fin d'année. Toute l'équipe enseignante profite de ce bulletin pour remercier les parents qui contribuent à faire vivre notre école, et plus particulièrement « Les Enfants d'Abord », sans qui rien ne serait possible. L'année dernière, leur don très généreux a permis des sorties de qualité. Nous espérons encore un beau partenariat avec eux, pour le plaisir des élèves. Nous espérons aussi que de nouveaux parents viendront les aider dans la réalisation de leurs projets.

Actions éducatives

Des projets d'école : marché de Noël, goûter de Noël, décoration du char de Carnaval préparé par « Les Enfants d'Abord », journée thématique banalisée sur toute l'école, sortie environnement en collaboration avec la communauté de Communes, fête de l'école...

Des projets de cycle : rencontre sportive, intervenant scrabble, cycle piscine (entièrement financé par la Commune), rencontre USEP...

Cette année, notre thème mettra l'accent sur les personnages à travers les contes (loup, sorcière, princesse,...)

Remerciements

Un grand merci aux agents municipaux, très réactifs, qui interviennent dans l'école dès qu'on les appelle.



Merci aussi aux secrétaires, toujours souriantes et disponibles pour répondre à nos besoins.

Merci aux ATSEM et à notre AESH qui nous aident au quotidien.

Un grand merci à M. et Mme GOYET qui nous prêtent un terrain pour faire l'école dehors.

Un grand merci aussi à Mme FAUCHERE qui nous reçoit depuis 2 ans en juin pour une visite de son magnifique jardin.

Merci à Pataclou pour nos échanges nombreux et variés afin de travailler de façon cohérente sur l'école.

Merci enfin et bien sûr à la Municipalité qui nous soutient, nous comprend, nous encourage dans nos actions et nos projets.

Présentation des élus

Maire : une double fonction

Après vous avoir présenté le rôle d'un adjoint ou d'une adjointe, puis d'un conseiller ou une conseillère, voici les fonctions d'un ou une maire.



Comment le, la maire est élu ?

Les élections municipales ont lieu tous les 6 ans. Les habitants votent pour élire des conseillers municipaux. Le maire n'est donc pas élu directement. Une première réunion de conseil municipal a lieu au plus tôt le vendredi et au plus tard le dimanche qui suit l'élection. C'est lors de cette réunion que les conseillers vont élire le maire et les adjoints par vote à bulletin secret, et à la majorité absolue.

Le nombre de conseillers est déterminé par le nombre d'habitants. Pour Sonzay le conseil municipal est de 15 conseillers et conseillères.

Quelles sont les fonctions d'un ou une maire ?

De manière générale, la ou le maire représente la commune vis à vis des habitants mais aussi de tout autre tiers (administrations, prestataires ...). Il ou elle prépare, exécute le budget et les délibérations du conseil municipal et est chargé de l'administration municipale.

Le ou la maire exerce une double fonction :

Le pouvoir exécutif de la commune

- il est chargé d'exécuter les décisions prises par le conseil municipal et agit sous le contrôle de ce dernier et du représentant de l'État dans le département.

Par exemple : le conseil municipal prend

une délibération pour autoriser M. le maire à signer un contrat avec un prestataire.

- il exerce des pouvoirs délégués par le conseil municipal (il peut subdéléguer ces pouvoirs à un adjoint ou un conseiller).

Par exemple : il va représenter le conseil municipal dans des réunions avec des interlocuteurs de la commune.

- il prend des arrêtés municipaux

Par exemple : pour permettre des travaux le maire prend un arrêté municipal pour interdire la circulation dans une rue de telle date à telle date.

- il représente la commune en justice

Par exemple : il peut déposer une plainte au nom de la commune si un bâtiment communal est cambriolé.

- il dispose de pouvoirs propres :

- chef de l'administration communale
- chargé de la police administrative
- capacité à délivrer des permis de construire

Concernant Sonzay, la commune faisant partie d'un EPCI (Etablissement public de coopération intercommunale, ici ; Pays Loire Nature). Par délégation de compétence, c'est celui-ci qui instruit les permis de construire. Le Maire informe le dépositaire du dit permis de l'accord ou du refus par le service instructeur.

La fonction d'agent de l'État

- Il est officier de l'état civil (naissances, mariages, décès)

Oui, c'est lui qui vous marie et vous remet le livret de famille.

- Il est officier de police judiciaire



- Il organise les élections
- Il statue sur les demandes d'inscription sur les listes électorales
- Il est chargé du recensement citoyen
- Il organise les cérémonies patriotiques dans sa commune.



Et il fait les discours.

Ici, il agit sous le contrôle de l'autorité administrative (préfet ou sous-préfet) ou judiciaire (procureur de la République) selon les situations.

En pratique :

Le ou la maire est souvent celui ou celle qui a rassemblé une équipe de candidats pour constituer une liste dont la majorité a été élue aux élections municipales avec un programme, et projet, pour la commune. Le ou la maire exécute donc les décisions d'un conseil qui porte le projet pour lequel la majorité des électeurs de la commune a voté. Cependant, toutes les décisions ne relèvent pas de choix du maire, ni même du conseil municipal puisque doivent d'une part être prises en compte l'ensemble des contraintes réglementaires (décrets, lois, nouvelles normes...) et d'autre part la fonction d'agent de l'État pour laquelle les actions sont particulièrement encadrées.



“

Être maire

Le Guide du maire¹ commence ainsi :

« Madame, Monsieur,

Vous êtes l'un des maires élus pour les six prochaines années. Parmi vous, certains ont déjà l'expérience d'un mandat local. Pour d'autres, vous allez exercer cette responsabilité pour la première fois. Tous, vous êtes les piliers de l'harmonie sociale, du bon fonctionnement de votre commune et de son développement. Tous vous êtes, au quotidien, le visage et la voix de la République. »

”

Les fonctions d'un maire sont présentées sur la page :
<https://www.vie-publique.fr/fiches/19617-les-fonctions-les-pouvoirs-dun-maire>



avec infographie et vidéo

Elles sont présentées de manières plus détaillées ici :
<https://www.collectivites-locales.gouv.fr/institutions/le-maire-chef-de-ladministration-municipale>



¹ Guide du maire publié en 2020 par la direction générale des collectivités locales et la direction générales des finances publiques
https://www.collectivites-locales.gouv.fr/files/institution/4.%20elus%20locaux/guide_du_maire_2020.pdf

L'agriculture à Sonzay

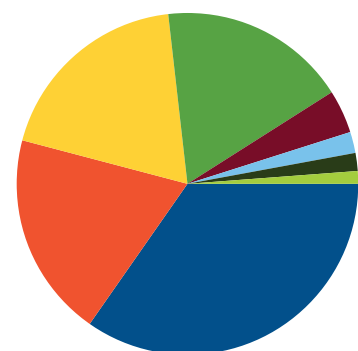
Au premier abord, il est difficile de situer le profil de Sonzay. Village péri-urbain dont les habitants travaillent majoritairement en ville ? Village rural, avec une activité agricole dominante ? Ni l'un, ni l'autre. Une troisième voie certainement : une vie de village bien réelle et une activité agricole présente.

Au 1^{er} janvier 2024, Sonzay a été catégorisée bourg rural, selon la nouvelle grille définie par l'Insee en 2022. Cette catégorisation s'est faite en fonction de la densité de la population sur la commune et par la présence de services et commerces.

L'occupation des sols

L'occupation des sols de la commune, est marquée par l'importance des territoires agricoles (57,6 % en 2018).

La répartition détaillée en 2018 est la suivante :



Occupation des sols de Sonzay en 2018

C'est donc plus de la moitié de la surface de la commune qui est dédiée à l'activité agricole, incluant la sylviculture.



Les emplois dans le secteur agricole sur la commune

Selon les chiffres INSEE, 18,6 % des Sonzéens actifs travaillent dans la commune.

Les secteurs des principaux établissements employeurs présents à Sonzay sont :

Le commerce, les transports et services divers : 35,7 %

L'industrie : 19 %

L'agriculture, sylviculture et pêche : 19 %

Viennent ensuite, dans de plus petites proportions, le secteur de la construction et l'administration publique, la santé, l'éducation, le social.

C'est donc près d'1/4 des employeurs de la commune qui sont des établissements agricoles.

L'agriculture est le second secteur professionnel de la commune de Sonzay (à égalité avec l'industrie).

Mais de quelle agriculture s'agit-il ?

Des vaches, des pommes, et du maïs (mais pas uniquement)

Ce qui est le plus visible quand on parcourt les routes et les chemins de Sonzay, ce sont les champs de céréales comme le maïs ou d'oléagineux comme le tournesol. Nous voyons aussi des vaches dans les prairies et bien sûr les pommiers au sud et à l'est du village.

Nous allons retrouver des entreprises agricoles qui pratiquent :

- la culture de céréales et/ou oléagineuses
- l'élevage de bovins
- l'élevage de vaches laitières
- « culture et élevage associé »
- l'arboriculture avec les vergers de Montgratté et leur grande production de pommes.

Il s'agit là des plus gros producteurs du village.

Mais Sonzay, c'est aussi des élevages de tailles diverses de chevaux, de porcs, de poules, et une exploitation de vignes.



La sylviculture

Les forêts, plus d'un tiers de la surface de Sonzay, font aussi partie de nos ressources agricoles locales. L'exploitation du bois est gérée par plusieurs entreprises sur la commune, souvent propriétaires des parcelles.



Sonzay : un équilibre

Sonzay est situé en Gâtine Tourangelle, là où « gâtine » désigne des sols pauvres, mais il faut croire que les agriculteurs sonzéens ont su travailler avec cette terre, et pour longtemps encore puisque des jeunes succèdent à leurs aînés qui se sont installés à Sonzay.

Depuis les années 80, l'enjeu pour les villages comme Sonzay est de trouver un équilibre entre maintien de la population et identité rurale ; entre activité professionnelle sur la commune et activité professionnelle en milieu urbain ou péri-urbain, entre vie dans la commune, ou vie ailleurs.

Cela passe par des commerces, une école, une vie dans le village. Cela passe par des emplois pour lesquels l'agriculture sonzéenne contribue largement ... en plus de contribuer à développer ou maintenir un patrimoine (des races d'animaux, des variétés, des savoirs-faire) et contribuer à nourrir des milliers de gens en France, et parfois bien plus loin.

La culture à Sonzay : un partage

Après les sports en 2024, place à la culture, sous toutes ses formes et aux associations qui la font vivre

Parmi les 27 associations actives à Sonzay, 11 portent des projets culturels dans leurs activités, sous des formes très diverses : elles organisent des événements, des visites, des cours pour apprendre une pratique artistique ; elles proposent de pratiquer une activité et de se produire en public, ou bien elles mettent à disposition des habitants des œuvres à découvrir.

En France, selon les études, une grande partie des associations (entre 20 et 25 %) sont des associations dont l'activité principale est culturelle, dont un tiers dans le spectacle vivant (théâtre, musique...). À celles-ci viennent se rajouter les activités culturelles

d'associations dont ce n'est pas l'activité principale.

Les associations à Sonzay

À l'image de ce panorama national, à Sonzay, nous allons donc trouver plusieurs types d'associations.

Tout d'abord, les plus évidentes, les associations dont l'objet est directement de pratiquer une activité culturelle.

Musique

L'harmonie St Cécile peut-être la plus ancienne association de Sonzay, qui

avec l'école de musique accompagnent tous les événements du village : commémorations, vœux du Maire, fête de la musique ... ils proposent l'apprentissage de la musique par une pratique encadrée par des professeurs qualifiés. Des grandes œuvres classiques à des compositions contemporaines, le répertoire des différents orchestres est très varié.

Chant

La chorale « C'est Si Fa Si La ... Chanter » réunit chanteuses et chanteurs passionnés qui revisitent des classiques de la chanson sur les 100 dernières années dans la bonne humeur (et avec humour). La chorale se produit elle aussi à la fête de la musique ... et peut-être plus en 2026.

Théâtre

La troupe des planches Gelées

Tous les ans, c'est 4 représentations en mars à la salle des fêtes avec une pièce contemporaine joyeuse et drôle. Mais nos acteurs, accessoiristes, décorateurs travaillent toute l'année pour nous offrir ces moments.

Bibliothèque

Roman, poésie, documentaires, films, jeux, et expositions

C'est à la bibliothèque que vous allez retrouver le monde de la lecture en empruntant des livres mais pas uniquement puisqu'on peut aussi y trouver des films, y voir des expositions et emprunter des jeux.

Clubs divers

Plus discrets, le club de tarot et Scrap bidouille et Cie réunissent, là aussi, des passionnés, autour d'une activité commune :

Art décoratif

Connaissez-vous le scrapbooking ? C'est un art décoratif qui consiste à mettre en valeur ses plus belles photos par la

décoration de leur cadre avec des collages, plâtres C'est ce que propose d'explorer Scrap Bidouille et Cie.

Jeu

Le tarot et à la fois un jeu (jeu de carte) qui nous vient d'Italie à partir du XVème siècle mais c'est aussi un sport qui a sa fédération (FFT) depuis 1973, ce qui permet aux clubs de participer à des compétitions. Tentés ? Contactez le club de tarot.

Nous avons aussi les associations dont l'objet est de pratiquer des activités diversifiées, dont l'organisation d'événements culturels. Ce sont des associations plus « généralistes », dont le but est de privilégier le collectif, la convivialité, le partage.

Concerts

Pivot de la vie festive de tout village, le comité des fêtes et de la culture organise différents temps forts de l'année comme la fête au village, la brocante, le marché de Noël ... Le concert sur podium pour le 14 juillet, c'est eux.

Carnaval (et spectacle de Noël)

Si l'association des parents d'élèves les enfants d'abord organise différents



Graines de culture ?

Accueil périscolaire mais aussi accueil de loisir, Pataclou propose aux enfants différentes activités alliant la détente et l'éducatif. Parmi ces activités : des travaux manuels, des jeux collectifs, des sorties à la bibliothèque ...

La culture polyvalente

Avec le Club du bon accueil, si la convivialité est de mise et qu'on y on fête les anniversaires et on mange la galette des rois, presque toutes les formes culturelles citées plus haut sont pratiquées : on y joue à différents jeux (scrabble, cartes ...), on fait des visites du patrimoine (y compris gastronomique), des voyages, on va écouter des concerts et participer à des repas dansants.

Qui fréquente ces associations ?

Des Sonzéens, bien sûr, mais aussi, pour certaines associations, des habitants des villages environnants : Saint-Paterne-Racan, Couesmes, Souvigné, Semblançay, Saint Antoine du Rocher, Pernay ...

Ils et elles peuvent être très jeunes puisque certaines associations comme Pataclou, mais aussi l'école de musique avec l'éveil musical accueillent les petits ; quant aux plus anciens, c'est quasiment toutes les activités culturelles de Sonzay qui leurs sont ouvertes.

On le voit : à Sonzay, on chante, on danse, on visite, on lit on joue : de la musique, au théâtre, à des jeux de cartes on crée : des costumes, des décors, un char de Carnaval on organise, beaucoup : des concerts, des représentations, des sorties, des spectacles on apprend, on pratique, on partage

Il existe beaucoup de perceptions de ce qu'est la culture, et autant de définitions, mais une chose est sûre la culture n'est pas possible si elle n'est pas partagée.

Partager : c'est le fondement de toutes nos associations Sonzéennes, alors parlez-en autour de vous !



Associations Sonzéennes



Badminton association sonzay

Sonzay : le badminton en toute convivialité avec les Bad'Ass

À Sonzay, le club de loisirs les Bad'Ass accueille chaque semaine enfants et adultes autour d'une même passion : le badminton, pratiqué dans un esprit convivial.

Fondé sur des valeurs de partage et de bienveillance, le club est ouvert aussi bien aux joueurs débutants que confirmés. Si la pratique reste orientée vers le loisir,

les adultes ont également la possibilité de participer à des tournois amicaux.

Au-delà des entraînements, les Bad'Ass se distinguent par leur sens de la convivialité. Toutes les victoires de la vie sont célébrées raquette à la main et sourire aux lèvres ! Anniversaires, naissances ou encore réussites personnelles deviennent des occasions

de se retrouver et de renforcer la cohésion du groupe autour d'un apéritif !

Les entraînements se déroulent au gymnase de Sonzay :

- le vendredi de 18h30 à 20h pour les enfants
- le lundi à partir de 19h pour les adultes,
- le vendredi à partir de 20h pour les adultes.



✉ badsonzay@gmail.com

Section tennis

Le club de Tennis vous permet de vous adonner à votre sport favori pour 50€ l'année.

La carte qui vous donne accès au court extérieur est à prendre au Bistrotique, que nous remercions de leur investissement

Si vous souhaitez jouer dans la salle Camille Petereau un badge d'accès vous sera fourni, moyennant une caution de 20€ qui vous sera redonnée lors de la

restitution du badge.

Malheureusement, il n'y a pas assez d'inscription cette année pour qu'un professeur de Tours accepte de se déplacer (minimum 12 inscrits enfants ou adultes) pour dispenser les cours.

Nous avons un contact avec le Comité Départemental pour tenter de mener auprès des écoliers une opération « Tennis Ecole » afin de leur faire découvrir ce sport.

Composition du bureau

Président : Eric ALLET
Trésorier : Thomas FOUCHE
Secrétaire : Olivia FORTIN



Composition du bureau

Président :
Alexandre BLANCHARD
☎ 06 95 58 10 57

Secrétaire :
Maryse BLANCHARD
☎ 06 69 02 73 73
✉ la.noue@laposte.net

Trésorier : Franck FLEURY

✉ club.tennis.sonzay@gmail.com
☎ 06 69 02 73 73

Si vous êtes intéressés pour prendre des cours la saison prochaine pour vous ou vos enfants ou souhaitez trouver des partenaires n'hésitez pas à nous contacter par mail ou par téléphone.



Composition du bureau

Présidente : Anne HAUSTETE
☎ 06 21 64 57 52

Trésorier : Thierry SAVOT
☎ 06 89 04 06 69

Secrétaire : Benoît BOUE SALMON
☎ 06 10 25 86 68

Professeur : Frédéric LORIER
☎ 06 62 69 59 78

Judo/ Taïso

Nous vous accueillons au sein du club de Judo pour cette nouvelle saison.

L'ensemble des cours et stages sont assurés par Frédéric LORIER, diplômé d'état ceinture noire 4^{ème} Dan.

Horaires des cours :

Lundi :

- mini poussin 17h30 à 18h30
- minimes 2, cadet, junior, sénior 19h00 à 20h30

Mardi à NPP :

- poussin 17h30 à 18h30

Mercredi :

- baby judo 15h00 à 16h00

- mini poussin 16h00 à 17h00
- poussin 17h00 à 18h00
- benjamin, minimes 1 18h00 à 19h00
- taïso 19h00 à 20h15

Jeu à NPP :

- baby judo 17h15 à 18h15
- mini poussin 18h15 à 19h15

Jeu à SONZAY :

- cours de technique /kata de 19h30 à 20h30

Vendredi :

- poussin 17h30 à 18h30
- benjamin, minime 1 18h30 à 19h30

- minimes 2, cadet, junior, sénior 19h30 à 21h00

Nous accueillons des nouveaux judokas tout au long de l'année à partir de 4 ans.

Des interclubs et compétitions sont organisés.

Trois stages multisports sont mis en place durant les vacances scolaires.

✉ avenirsonzayjudo@gmail.com
f [avenirsonzayjudo](https://www.facebook.com/avenirsonzayjudo)



Sophie Gosselin ☎ 06 12 28 02 78
✉ sodanceeschool@hotmail.com

So dancee school

La rentrée a été marquée par une vague d'enthousiasme et d'énergie créative !!

Cette année, nous sommes heureux de constater que les cours affichent complets. Des plus petits aux adultes, tous ont répondu présents pour retrouver les joies de la danse.

Je tiens à exprimer ma profonde gratitude envers tous mes élèves,

anciens et nouveaux pour leur fidélité et leur enthousiasme.

Professeur et élèves sont déjà mobilisés pour vous préparer un spectacle qui aura lieu le **samedi 13 juin 2026 à la salle des 4 vents à Rouziers de Touraine.**

Chacun apporte sa pierre à l'édifice, dans une ambiance à la fois studieuse et passionnée.

Yoga - entre Terre et Ciel

L'association Yoga Entre Terre et Ciel propose des cours de Yoga le lundi à 20h15 (Hatha) et le mardi à 10h (Yoga doux) à la salle de danse de Sonzay.

Le Hatha Yoga est une pratique favorisant la détente, la concentration et l'écoute des sensations. L'enchaînement des postures est doux afin de travailler

l'assouplissement des articulations et le renforcement des muscles profonds et superficiels en conscience avec la respiration.

L'association propose également ponctuellement des ateliers de Vinyasa Yoga, de méditation et des stages.



Pour tous renseignements, merci de nous contacter
☎ 07 67 25 17 48 ✉ blandine.dauber.yoga@gmail.com



Football club Sonzay Foot à 7

Notre club de foot à 7 poursuit son développement avec enthousiasme et esprit d'équipe.

Grâce à l'implication constante de ses membres, le club continue d'animer sa vie sportive et conviviale au sein de la Commune.

Nous comptons une vingtaine de licenciés évoluant avec la fédération sportive UFOLEP.

Les matchs se déroulent le dimanche matin à 10 h, tandis que les entraînements ont lieu le mercredi soir à 19 h au stade de Sonzay.

Pour la saison 2025-2026, notre équipe garde le même esprit : renforcer la cohésion du groupe, accueillir de nouveaux passionnés et continuer à faire vivre le plaisir du foot dans une ambiance amicale et familiale.

Composition du bureau

Président : Maxime CORMIER ☎ 06 21 66 63 21
Trésorier : Quentin DECROIX ☎ 06 05 16 62 67

Football club Gâtine-Choisilles

Un premier titre et plein d'ambitions !!!

Près de 25 équipes,
dont 3 équipes séniors (70 joueurs),
2 équipes vétérans,
Un vrai pôle de football féminin de 70 joueuses,
Une équipe U18 Féminines à 11, évoluant au niveau Régional,
Une nouvelle section Foot Loisirs et Foot en Marchant,
Des équipes Jeunes au niveau Masse et Elite Départementale.

Le FC Gâtine Choisilles souhaite étoffer son effectif tant en quantité qu'en qualité avec des joueurs/ses, éducateurs/trices diplômé(e)s, dirigeant(e)s et bénévoles qui veulent s'inscrire dans la continuité d'un projet sportif qui se veut ambitieux, structuré et solide.

Notre jeune club fusionné en 2017 a pour objectif une remontée en 1ère division pour nos Seniors 1, retrouver l'élite pour nos équipes en entente avec le Racan FC en U17 et U15, et U13, des équipes 2 voire 3 en niveau Masse et des équipes présentes dans toutes les catégories, sans oublier bien sûr notre Pôle Féminin Gâtine/Racan avec plus de 70 joueuses, notre section Babyfoot à partir de 3 ans, notre section Foot en Marchant et nos Vétérans (+ de 35 ans).

Une Finale de Coupe d'Indre et Loire pour nos 2 équipes U15 et un premier Titre pour le FC Gâtine Choisilles !!!

C'est la très belle équipe U15 Garçons de



l'entente Gâtine Choisilles-Racan, gérée par Bastien Mothu et Valentin Sainson, qui remporte la superbe finale de Coupe d'Indre et Loire U15 aux tirs au buts face à Loches (3-3 temps réglementaire) !

Notre fabuleuse équipe U15 Féminines Gâtine Choisilles, gérée par Sébastien Velluet et Fabrice Pennehouat, a réalisé un très beau parcours jusqu'en Finale de Coupe d'Indre et Loire contre l'AS MONTS (défaite 3-6).

Sébastien et Fabrice et leur équipe devenue U18 ont obtenu le mérite d'évoluer en championnat Régional U18 à 11 très relevé pour cette saison 2025/2026.

Et cerise sur le gâteau, nous sommes dotés maintenant d'un 2ème terrain synthétique après celui de Neuvy, celui de Neuillé-Pont-Pierre (situé près du Collège) est arrivé au printemps dernier.

Ce nouveau terrain permettra de soulager nos 4 terrains en herbe, dont celui de Sonzay.

Aussi nous remercions **Monsieur le Maire de Sonzay, Jean-Pierre Verneau, les Conseils Municipaux et le Responsable du Service Technique, Monsieur Fabrice Chauveau,** de leur soutien et des efforts qu'ils ont réalisés pour entretenir les installations et pour leur aide financière.

Nous allons continuer le travail accompli par l'équipe dirigeante, le développer, l'améliorer et le pérenniser. Le FC Gâtine Choisilles vous souhaite à tous et à toutes une Bonne Année 2026.

L'ensemble des licencié(e)s et le Comité Directeur du FCGC, joueurs U7 à U18, Féminines, Séniors et Vétérans, Parents, Educateurs, Dirigeants, Partenaires et Sponsors, **rejoignez-nous !!!**

Composition du bureau

Co-Présidents : Christophe Brault ☎ 06 72 90 28 88 - Stéphane Nieulandt



Le groupement pédestre sonzéen

Vous habitez Sonzay ou ses environs, vous souhaitez découvrir la région Tourangelle et Sarthoise en randonnée sur leurs sentiers balisés, découvrir les petits villages, la faune et la flore, l'histoire de certains sites. Vous serez encadrés par des animateurs formés.

Notre club est affilié à la Fédération Française de Randonnée Pédestre (FFRP).

Nous sommes actuellement **80 adhérents.**

Randonner permet de se ressourcer, d'échanger, de faire des rencontres, et d'entretenir sa forme physique.

Alors n'hésitez plus, venez nous rejoindre. Nous marchons sur une distance variant de 6 à 12km. C'est une activité accessible à tous.

Toutes nos randonnées se font au départ de la salle des associations pour un covoiturage ou directement sur le lieu de la sortie. Nous pratiquons 4 types de randonnées.

Tous les mercredis après-midi à 13h30 pour le covoiturage ou 14h00 sur le lieu de randonnée (d'octobre à mai) et le matin à 8h30 pour le covoiturage ou 9h00 sur le lieu de randonnée (de juin à septembre) nous nous retrouvons pour la grande randonnée. Cette randonnée se fait sur une distance d'une dizaine de

kilomètres.

Les jeudi après-midi à 13h30 pour le covoiturage ou 14h00 sur le lieu de randonnée (d'octobre à mai) et le matin à 8h30 pour le covoiturage ou 9h00 sur le lieu de randonnée (de juin à septembre) a lieu la randonnée tranquillou. D'une distance de 6km environ, sur un rythme tranquille, elle est destinée aux personnes reprenant une activité physique ou ne pouvant plus couvrir de grandes distances.

Pour les personnes recherchant un effort un peu plus important, nous faisons, un samedi sur 2, la marche dynamique. Cette randonnée, d'une distance de 12km, se fait à un rythme plus soutenu que les autres.

Tous les 3èmes dimanches du mois a lieu la randonnée ouverte. Rendez-vous à 8h45 pour l'inscription sur place pour un départ à 9h00. Nous proposons une

collation au départ. Cette randonnée est ouverte aux non adhérents moyennant une participation de 2 euros par personne (gratuite pour les moins de 12 ans).

Tous les derniers mercredi ou jeudi (change une fois sur deux) du mois de mai à septembre, la grande randonnée et la tranquillou se retrouvent sur le même lieu pour pique-niquer ensemble et visiter un site l'après-midi.

Nous faisons tous les ans un ou plusieurs voyages. Nous alternons une année avec 2 voyages de 3 ou 4 jours (en gîte au mois de juin, en village vacances au mois de septembre) dans diverses régions de France et une année un voyage d'une semaine en village vacances. Par exemple, cette année, nous sommes partis au mois de septembre à ANNECY dans un village vacances. Nous organisons également des moments festifs tout au long de l'année (barbecue, restaurant en fin d'année, ...).

☎ presidentgpsonzay@gmail.com

Composition du bureau

Président : Patrick HAMON ☎ 06 62 35 12 52
Secrétaire : Brigitte FRANCOIS ☎ 06 64 17 57 48
Trésorier : Dominique MIRANDA ☎ 06 23 57 45 17

Calendrier des marches pédestres ouvertes 2026

| Dates | Lieu | KM | Départ | Inscription |
|------------|---|---------|--------|-------------|
| 18 janvier | Beaumont-la-Ronce au terrain des sports | 10 | 9h | 8h45 |
| 15 février | Channay-sur-Lathan sur la place de l'église | 9,5 | 9h | 8h45 |
| 22 mars | Cerelles sur la place de la mairie | 10 | 9h | 8h45 |
| 19 avril | Mazières-de-Touraine au parking du stade | 10 | 9h | 8h45 |
| 17 mai | Cléré-les-Pins au parking du champ de foire | 10 | 9h | 8h45 |
| 21 juin | Louestault sur la place de l'église | 10 | 9h | 8h45 |
| 19 juillet | Villiers-au-Bouin sur la place de la mairie | 10 | 9h | 8h45 |
| 15 nov | Sonzay au complexe sportif Camille Petereau | 6 ou 10 | 9h | 8h45 |

Calendrier des marches dynamiques 2026

| Dates | KM | Départ | Rendez-vous |
|------------|----|--------|-------------|
| 10 janvier | 12 | 14h | 13h45 |
| 24 janvier | 12 | 14h | 13h45 |
| 07 février | 12 | 14h | 13h45 |
| 21 février | 12 | 14h | 13h45 |
| 07 mars | 12 | 14h | 13h45 |
| 21 mars | 12 | 14h | 13h45 |
| 04 avril | 12 | 14h | 13h45 |
| 25 avril | 12 | 14h | 13h45 |

Compagnie des archers de Gâtine et Choissilles

Est-ce l'effet « jeux olympiques » ou pas ?

Cette saison, le nombre de licenciés est monté en flèche.

Nous sommes passés de 27 licenciés la saison dernière à 43 licenciés cette saison. Ceux-ci viennent de Sonzay ou de communes environnantes : Neuillé Pont Pierre, Couesmes, St Christophe sur le Nais, St Georges Motel (28), Brèches, Neuvy le Roi, St Paterne Racan, Channay sur Lathan, Nouzilly, Souvigné et Tours.

La parité est de nouveau respectée avec 21 féminines et 22 masculins. Les jeunes archers et sarbatins sont au nombre de 15 (8 filles et 7 garçons) et les adultes 28 (13 femmes et 15 hommes). Le plus jeune a 6 ans et le plus âgé a 78 ans.

Cette saison, une quinzaine d'archers ont participé à plusieurs compétitions départementales, régionale et nationale, ainsi qu'à 3 passages de badges (niveaux) dont un au club le 21 juin, sans oublier un jeu en salle « la chasse aux extras – terrestres » à Azay sur Cher.

Nous avons fait plusieurs podiums aux différentes compétitions :

- 3 premières places au départemental hiver en salle (Jade, Fanny et Christine) Laurent 4ème et Rozenn 4ème.

- 2 troisième places au national hiver en salle (Jade et Christine) Fanny finit 5ème, Laurent 23ème et Rozenn 10ème

- 2 premières places (Jade et Christine) une deuxième place (Fanny) au départemental été extérieur ainsi qu'une 4ème place (Rozenn) et une 7ème place (Laurent)

- 3 premières places (Jade, Fanny et Christine) au tir régional extérieur et une 7ème place pour Laurent.

- 3 premières places au classement général du département 37 (Jade, Fanny et Christine).

Philippe, Romain, Maëlle et Corentin ont participé au départemental été en tant que débutants et n'ont pas démerités.

3 archères ont été sélectionnées pour le championnat national été extérieur à Smarves 86. Jade finit 4ème, Fanny 6ème et Christine 2ème en battant son record à 501 points/600 et à seulement 8 points de la première.

Cette année, Laurent s'est formé au BFA

(brevet fédéral animateur) UFOLEP pour devenir animateur tir à l'arc. Cela permet à Christine de pouvoir s'entraîner et de la remplacer quand elle n'est pas là.

Nous avons également fait 2 animations (initiations) pour les jeunes ados du centre Agora de Langeais, 2 animations à la garderie périscolaire de Langeais et 2 animations pour le comité des fêtes de Couesmes.

Le club remercie Rozenn, Fanny, Laurent, Jade, Philippe, Éric, Noël, Graziella, Yoann, Romain, Denis, Aurore et Christine qui ont été présents pour ces animations qui permettent de renouveler le matériel pour le club (cibles, blasons...).

Au mois de février, nous avons fait notre assemblée générale et une dizaine d'archers se sont portés candidats pour faire partie du conseil d'administration, avec un bureau, 6 membres élus.

Comme les autres années, nous avons participé au forum des associations de Sonzay et à celui de Neuillé-Pont-Pierre. Cela nous permet de faire découvrir notre discipline à plus de monde.



Les horaires d'entraînements sont les suivants :

- Mercredi de 14h à 16h et 16h à 18h pour les jeunes
- Mercredi de 18h à 20h ou 20h à 22h pour les adultes et ados
- Samedi de 9h à 12h pour les adultes, ados et les compétiteurs

Les entraînements ont lieu à la salle omnisports de Sonzay.

Les encadrants :

Christine LÉPINAY et Laurent LÉGARÉ.

Après avoir organisé un tir extérieur qualificatif le 28 septembre, c'est notre club qui organisera le tir extérieur régional le 10 mai 2026 à Sonzay.

Composition
du bureau

Présidente : Christine LÉPINAY ☎ 02 47 24 52 93

Secrétaire : Graziella RINGUET

Trésorière : Fanny GOUGET

✉ lepinaychristine@hotmail.fr

La troupe des planches gelées

Vous nous avez fait le plaisir de venir nombreux assister et rire lors de nos représentations de la pièce « Que d'os ! Que d'os ! » de Bernard Lenne, et nous vous en remercions. L'auteur nous a fait le cadeau de venir nous voir jouer et nous a fait un retour très positif sur notre interprétation, ce qui nous encourage à continuer l'aventure. Comme nous l'avons fait depuis plusieurs années, nous avons également joué à Luceau et à Montlouis au profit des enfants du service oncologie de Clocheville.

Cette année, ce sera une surprise pour tout le monde, car nous n'avons pas encore choisi notre nouvelle pièce, mais nous nous mettons au travail de ce pas pour vous présenter une nouveauté la deuxième quinzaine de mars 2026.

Un grand merci à nos décorateurs, les « Roger Hart » qui nous ont encore offert un magnifique décor.

Merci à Jennifer, Alexandra et Guillaume qui quittent la troupe, et bienvenue à Hubert et Armel qui reviennent pour notre plus grand plaisir.

Les répétitions se font toujours à la salle des fêtes le jeudi de 20 h à 23 h.



Composition
du bureau

Présidente : Martine FRENOIS
Secrétaire : Marie-Laure CERESER
Trésorière : Stéphanie LEFAY



C'est... Si Fa Si La... Chanter



Carmen ☎ 06 79 32 90 71 – Jocelyne ☎ 06 21 13 09 68
✉ fasilachanter37@gmail.com

L'aventure continue pour la chorale « C'est Si Fa Si La... Chanter »

La joie et la bonne humeur sont au rendez-vous chaque mardi soir à la salle des associations de 20 h à 21 h 30 sous la direction de notre originale et pétillante cheffe de chœur, Juliette.

Tout au long de l'année, nos projets de rencontres musicales, d'échanges avec nos aînés et nos plus jeunes, permettent des moments de détente qu'il est important de vivre avec le public.

N'hésitez pas à partager avec nous ce bien-être si particulier que procure le chant (2 séances d'essai gratuites vous sont offertes).

Au début ou en cours d'année, vous êtes tous les bienvenus.

Adhésion annuelle : adultes 90 €, enfants 50 €

Comité des Fêtes et de la Culture

De nouveaux bénévoles ont rejoint notre association et c'est une grande joie de les avoir accueillis !!!

Mais il reste de la place afin de recevoir d'autres volontaires pour se joindre à nous !

Venez nous rejoindre, nous vous attendons avec impatience.

Location

Possibilité de location de matériel type vaisselle, couverts, stands, tables, bancs et bien d'autres choses ...

Merci de bien vouloir vous adresser à Philippe Common au 06 16 14 07 29.

Composition
du bureau

Président : Jack RIVault ☎ 06 32 14 26 14
Secrétaire : Paule MOREAU ☎ 02 47 24 72 20 - Trésorière : Mimie RENOU



Association musicale Saint-Cécile de sonzay Harmonie et école de musique



C'est avec beaucoup de joie que nous vous retrouvons dans la lecture de cet article. Merci à la municipalité de Sonzay de nous offrir cette possibilité de pouvoir venir au plus près de vous.

À chaque rentrée, les forums des associations sont organisés un peu partout en France. Ils sont l'occasion de rappeler l'importance de la vie associative au sein des villes et villages auprès de la population. C'est pourquoi, cette année encore, la ville de Sonzay, l'école de musique et l'harmonie Sainte Cécile souhaitent ensemble vous faire partager leur vie musicale au travers de différents temps forts : 11 novembre, 8 mai, Ste Barbe/Ste Cécile, dessert musical (dernier week-end de janvier), conte musical (mars avril), concert annuel (mois de mai), fête de la musique (juin).

Nous pouvons dire que l'école de musique et l'harmonie de Sonzay assurent conjointement un rôle essentiel car elles sont de vraies partenaires dans les diverses manifestations socio-culturelles des collectivités locales.

Nous rejoindre ? Bien sûr ! Si l'envie vous anime de pratiquer un instrument, cela vous promet du travail mais surtout de bons moments musicaux et de convivialité. Nos répétitions se déroulent le mardi à 20h20 salle Music'Arts. Pour cette rentrée musicale, la direction de notre Harmonie sera assurée conjointement par le chef de musique Michaël DÉSIRÉ et le directeur de l'école de musique Sylvain COLIN.

Cette année 2025/2026, l'école poursuit son but avec 57 élèves inscrits : rendre accessible à TOUS la pratique d'un instrument (tarif 350 euros) et former les futurs musiciens de l'Harmonie, grâce, entre autres, aux soutiens financiers de la commune, de la communauté de communes Gâtine-Racan et du conseil départemental que nous remercions tous vivement.

Les jeunes musiciens intègrent dès leur deuxième année de pratique



Orchestre d'Harmonie de Sonzay

instrumentale l'orchestre poussin, permettant à l'élève de développer son écoute et d'atteindre très rapidement l'objectif premier de la musique : le partage. Les répétitions se déroulent mercredi de 18h à 19h salle Music'Arts.

En cette rentrée, nous sommes très heureux d'accueillir 7 nouveaux élèves de l'école de musique dans notre grand orchestre d'Harmonie assurant ainsi sa pérennité.

Nous faisons également découvrir la musique aux tout-petits dans nos cours d'éveil musical (tarif 180 euros).

Pour cela nous pouvons compter sur nos professeurs diplômés de saxophone/clarinette, flûte traversière, trompette/cornet/tuba, cor, batterie/percussions et violon.

Afin de proposer un éventail le plus large possible aux habitants, des cours de guitare et piano sont également dispensés dans notre école de musique.

En toute bienveillance, ils sauront vous accompagner dans l'apprentissage ou le perfectionnement de votre instrument, et ce quel que soit votre âge !

Des cours de solfège sont également proposés pour les élèves de 1er cycle (4 à 6 années de pratique instrumentale).

Vous pouvez retrouver toutes ces informations sur notre site <https://edm-sonzay.fr> ou suivre l'actualité de l'école sur Instagram ([ecole.de.musique.de.sonzay](https://www.instagram.com/ecole.de.musique.de.sonzay)).

Nous profitons de cet article pour vous remercier, cher public qui nous soutenez depuis bon nombre d'années.

Nous souhaitons vivement féliciter les musiciens, les élèves et professeurs pour leur investissement au sein de nos deux entités.

Un grand merci à tous !

Enfin, sachez qu'il n'y a pas d'âge pour commencer ou reprendre un instrument.

L'harmonie recherche de nouveaux musiciens, alors n'hésitez plus, rejoignez-nous !

Chef d'orchestre de l'Harmonie :
Michaël DÉSIRÉ
Chef de l'orchestre Poussin et directeur de l'école de musique :
Sylvain COLIN

Composition du bureau de l'association

Trésoriers : Thierry ANTIER et Laurent PAVIOT
Secrétaires : Fabienne PERROUX et Mickaël BOUET
Vice-président : Etienne BRUNET-BONARDELLE

Bibliothèque

La Bibliothèque de Sonzay fait partie du réseau des Bibliothèques de Gâtine-Choisilles/Racan. Vous disposez de l'accès à 30 000 documents que vous pouvez réserver directement en ligne sur le site <https://ccracan.bibli.fr/> et vous pouvez également les récupérer et / ou les rendre dans la bibliothèque de votre choix.

Votre adhésion vous donne accès à la médiathèque numérique NOM@DE pour des films, des livres, de la musique, l'apprentissage des langues, des jeux et plus....

Les bénévoles sont à votre disposition aux heures de permanences habituelles pour vous donner toutes les informations que vous souhaitez. N'hésitez pas à venir les rencontrer !

☎ 02 47 24 53 78
(aux heures de permanences)
✉ biblio37sonzay@gmail.com
📍 45, rue du 08 Mai 1945

Conditions de prêts

- 6 livres ou documents par Adhérent
- 1 D.V.D
- C.D

Pour une durée de 3 semaines.

Tarifs

- 6 euros par adulte (à partir de 18 ans) ; 8 euros hors Sonzay,
- **Gratuité** pour les enfants, y compris les lycéens, étudiants bénéficiaires des minima sociaux ainsi que les assistantes maternelles (sur justificatif).

Horaires en période scolaire

- Mercredi 15h - 18h
- Vendredi 16h - 18h30
- Samedi 10h - 12h30

Horaires pendant les vacances

- Vendredi 16h - 18h30



“ Des expositions sont mises en place à la bibliothèque sur différents thèmes comme l'été, la montagne, les fleurs... Des animations sont aussi proposées : escape Games, jeux vidéo, jeux de société. ”

Scrap Bidouilles & Cie

Notre dix-septième saison est redémarrée !

Les ateliers ont lieu un samedi après-midi par mois, à la Salle des Associations de 14h à 17h30 ;

Des ateliers plus techniques, découvertes de produits et de savoir-faire (réservés aux adultes) ont lieu un vendredi soir par mois, à la Salle des Associations de 20h30 à 23h.

L'adhésion annuelle est de 25 euros (pour participer le samedi ou vendredi) et de 40 euros pour le vendredi et le samedi. Les enfants de moins de 10 ans doivent être accompagnés par un adulte.

Cette année nous avons organisé une Crop (Atelier payant avec une animatrice extérieure) le dimanche 12 octobre 2025. C'est Juliette « muse » de la belle marque française « Florilège Design » qui nous a fait l'honneur d'animer cette belle journée. Quelle chance pour nous,

puisque'elle réside près de Chinon ! Et nous avons reçu plus d'une vingtaine de scrapeuse de la région (ou plus loin) habituées (ou qui vont le devenir..) pour partager ce joli moment.

Comme tous les ans, pour clôturer l'année nous organiserons une journée complète d'animation en juin. Réalisation d'un mini-album (pas si mini que cela) à la journée. Et au programme dégustation des spécialités de chacune lors d'un buffet partagé...

Que vous ayez 9 ou 70 ans, venez faire du « Scrapbooking » avec nous, pour transmettre vos souvenirs, conserver les petits moments courants mais importants de la vie, réaliser des cadeaux personnalisés. Ou simplement passer un bon moment pour se détendre et se vider la tête dans la convivialité et la bonne humeur.



C'est toujours avec plaisir que nous retrouvons nos fidèles adhérentes qui nous suivent depuis de nombreuses années maintenant mais aussi nous accueillons avec plaisir les « petites » nouvelles.

Au rendez-vous, la création, la passion, les idées et les chefs-d'œuvre, mais surtout, le contact, les rires et fous rires, le partage, l'amitié et la bienveillance.

Composition du bureau

Présidente : Véronique PETEREAU
Secrétaire : Claude PAIN
Trésorière : Claire PAVIOT

✉ scrapbidouillessonzay@gmail.com

Les Enfants d'abord

Une association qui œuvre avec enthousiasme pour le bien-être des enfants de l'école Yvan Pommaux.

Notre mission ?

Organiser une variété d'événements tels que le spectacle et la boom de Noël, le carnaval et la célèbre chasse aux œufs. Mais la cerise sur le gâteau reste la kermesse, que nous célébrons en collaboration avec nos enseignants et qui est un véritable moment de partage et de convivialité.

Chaque année, nous unissons nos efforts pour faire de cette journée un succès mémorable.

Les bénéfices générés par nos activités sont reversés à l'école pour financer des projets pédagogiques et des sorties qui enrichissent l'expérience de nos enfants.

Grâce aux ventes de sapins, de chocolats, de plants, de galettes, et à la précieuse participation des parents bénévoles, nous avons la chance de transformer chaque événement en réussite collective.

Derrière cette belle aventure, se cache



un groupe de parents débordant d'idées, prêts à tenir des stands, à organiser des ventes et à partager des instants précieux ensemble. Car après tout, qui a dit que le bénévolat devait être ennuyeux ? C'est une excellente occasion de créer des souvenirs tout en contribuant à la joie des enfants.

Si vous souhaitez nous rejoindre dans cette aventure palpitante, n'hésitez

pas à participer à nos manifestations, même de manière ponctuelle. Vos idées et suggestions sont les bienvenues et peuvent faire toute la différence.

Nous tenons à exprimer nos sincères remerciements au comité des fêtes, à la mairie, aux commerces locaux, à nos dévoués enseignants et à tous les parents d'élèves qui rendent tout cela possible.

Votre soutien est inestimable !

Association « Les enfants d'abord »
41, rue du 8 Mai 1945 - 37360 SONZAY
lesenfantsdabord.sonzay@gmail.com

Composition
du bureau

Président : Arnaud GAGNER ☎ 06 03 11 62 84
Secrétaire : Justine LEMAIRE ☎ 06 30 04 20 62
Trésorière : Claire PAVIOT ☎ 06 11 78 68 11

Pataclou

L'école de 8h30 à 16h c'est bien mais on le sait tous, ce n'est pas toujours facile pour tous les parents !

Vous pouvez alors compter sur l'association PATACLOU pour garder vos enfants avant et après l'école.

De 7h30 à 8h30 puis de 16h à 18h30, notre équipe d'animatrices accueille vos enfants avec le sourire et dans la bonne humeur.

Mais ce n'est pas tout. Vous travaillez le

mercredi et durant les vacances scolaires ou bien vous avez seulement envie que votre enfant ait accès à diverses activités et variées ?

Vous pouvez aussi compter sur l'association PATACLOU. Notre équipe de 5 animatrices, dirigée par Marie-Luce FOUCHET, répond également présente le mercredi de 7h30 à 18h30 et les vacances scolaires de la Toussaint, d'hiver, de printemps ainsi que tout le mois de juillet.



de gauche à droite :
Marie Luce, Rachelle, Lucie, Romane, Claudine

41, rue du 8 Mai 1945 - 37360 SONZAY
clshpataclou37@hotmail.fr
☎ 07 89 61 92 97

Composition
du bureau

Présidente : Mélody HERROUDJ - Secrétaire : Cynthia BILLAUX
Trésorière : Elodie MENARD

Club Bon Accueil - Générations Mouvement

Quarante-huit années d'amitié et d'entente,

Le Club Du Bon Accueil porte bien son nom voilà quarante-huit ans que cela dure on ne s'ennuie jamais.

Au club, les activités sont denses et multiples : réunions, dictées, scrabble, concours de belote, lotos, sorties, voyages et repas festifs....

Chaque année le club décerne un chèque de 500 euros pour le TÉLÉTHON.

Le club est ouvert à tous les Sonzéens, aux personnes des alentours, aux personnes à mobilité réduite sans limite d'âge pour tous.

Il adhère à la fédération Générations Mouvement d'Indre-et-Loire et représente 9000 adhérents.

Une fédération nationale permet d'être représenté et de siéger dans les instances départementale ou nationale sur le sujet des retraites ou de la santé

Venez nous rejoindre à la salle des associations tous les jeudis de 14h à 18h pour un après-midi convivial dont le but est de rompre l'isolement des personnes qui le désirent.

**C'est là simplement la vocation du club
de votre commune**



Composition
du bureau

Présidente : Huguette DEGOUSSE
☎ 06 83 37 70 62
Secrétaire : Edith VILLETTE
☎ 06 18 76 21 73
Trésorière : Jeannine VERNEAU
☎ 06 89 71 82 60



© Crédit photo : Marc PLUCHINO

UNC Association locale fédérée de Sonzay

Nous avons terminé l'année 2024 avec la Cérémonie du 11 Novembre. Après la messe, le défilé au cimetière et le vin d'honneur suivi d'un repas amical à Château-la-Vallière.

Rétrospective des activités :

- le 08 Mars 2025 : Assemblée Générale à Descartes,

- le 6 Mai 2025 : 60^{ème} anniversaire de la section UNC de Saint-Christophe-sur-le-Nais,

- le 08 Mai : Défilé puis Cérémonie au cimetière, vin d'honneur suivi d'un repas amical à Château-la-Vallière,

- le 17 Mai : Réunion de secteur.

Composition
du bureau

Président : Jean AVELINE
Secrétaire : Charly BUSSONNAIS

Club de Tarot Sonzéen

Notre Club a été créé en 1991 par un groupe d'amateurs passionnés.

Le club de tarot Sonzéen vous accueille en soirée, à 20 heures, le deuxième mardi du mois et à 14 heures le quatrième mardi du mois.

Débutants, expérimentés ou passionnés, vous serez les bienvenus !

Notre but est de partager ce loisir de façon agréable et conviviale !

Nous organisons également plusieurs tournois dans l'année, dont un tournoi de 8 heures. Cet événement festif reconnu par la fédération de Tarot, attire bon nombre de joueurs passionnés de la région Centre, Sarthe et de l'Ouest.

Venez nous rejoindre pour jouer au Tarot et vous distraire dans un climat de camaraderie !

Nous sommes à votre écoute, à bientôt.



Composition
du bureau

Président : Jacques BRASSEUR
☎ 07 87 36 81 79
Secrétaire : Christophe VENOT
☎ 02 47 24 52 90
chvenot37@gmail.com
Trésorier : Frédéric FOURNIER
☎ 02 47 37 03 74
freddyfournier@yahoo.fr

L'Amicale des pêcheurs

La saison 2024-2025 a été perturbée par l'absence de notre méchoui début juillet dans la magnifique allée du Château de la Motte, lié aux contraintes engendrées par la canicule.

Cependant, nous avons pu organiser un repas à la salle des fêtes afin de remercier tous les propriétaires d'étangs et plans d'eau, les commerçants, artisans sans oublier les particuliers qui nous donnent des lots pour notre lotto de fin d'année.

Classement général final à l'issue de la saison 2024-2025 :

Maillot jaune :

| | |
|---------------------------------------|------------|
| 1 ^{er} Gérard DAVID | 590 points |
| 2 ^{ème} Jean-Réal FRANCINEAU | 332 points |
| 3 ^{ème} Jacky GOURNAY | 319 points |

Classement du plus grand nombre de poissons :

Maillot rouge :

| | |
|--|--------------|
| 1 ^{er} Gérard DAVID | 256 poissons |
| 2 ^{ème} Patrick RENO | 167 poissons |
| 2 ^{ème} exæquo Jean-Réal FRANCINEAU | 167 poissons |

Classement de la plus grosse prise :

| | |
|---------------------------------------|----------|
| 1 ^{er} Jacky GOURNAY | 71 cm |
| 2 ^{ème} Jean JEHANO | 69 cm |
| 3 ^{ème} Jean-Réal FRANCINEAU | 49,2 cm. |

Classement par équipe :

| | |
|---|------------|
| 1 ^{er} Gérard DAVID et William LESAGE | 575 points |
| 2 ^{ème} Patrick RENO et Jean-Réal FRANCINEAU | 532 points |
| 3 ^{ème} Jack RIVAUT et Jacky GOURNAY | 410 points |
| 4 ^{ème} Jean JEHANO et Sylvain BARRÉ | 391 points |

Classement - Challenge Michel RENO « Président Fondateur » :

| | |
|--------------------------------|-------------|
| 1 ^{er} Gérard DAVID | 1421 points |
| 2 ^{ème} Jacky GOURNAY | 866 points |
| 3 ^{ème} Patrick RENO | 843 points |



Cette année 2024 a débutée avec l'Assemblée Générale qui s'est déroulée le 25 janvier et qui a confirmé une trésorerie maîtrisée de main de maître par notre trésorier Éric ROUSSEAU. Cette Assemblée Générale a été l'occasion de revenir sur les statuts qui n'avaient pas été révisés depuis 1992. Pas de changement au niveau des membres du bureau.

La finale du challenge René FOUQUET s'est déroulée le 09 février. Ce challenge a démarré le 15 octobre et a enregistré près de 104 équipes, dont 14 équipes de la Sarthe et du Maine et Loire, qui se sont affrontées durant toute cette période. L'équipe de Vouvray a remporté cette finale 12 à 5 contre l'équipe de Mazières.

Avec 64 équipes inscrites dont 4 de la

La Renaissance Bouliste

Sarthe et 6 du Maine et Loire, le challenge des invités à démarrer le 15 février. La finale s'est tenue le 27 juin avec un public venu nombreux, et dans une ambiance digne d'une finale régionale. Cette finale a vu s'affronter les équipes de Bernadette FOUQUET et Éric ROUSSEAU qui remporte cette finale sur un score de 12 à 1.

Le repas annuel s'est déroulé le 14 juin avec la participation de 32 sociétaires, repas très apprécié de tous les participants.

Notre challenge René FOUQUET a démarré le 08 septembre pour une finale au 21 décembre, avec 132 équipes d'inscrites, ce qui constitue un record car en moyenne, c'est 100 équipes qui s'inscrivent à ce challenge. Donc un gros défi à relever au niveau de l'organisation et de l'accueil de toutes ces équipes.

Le 20 septembre nous avons organisé notre concours annuel de pétanque avec 22 participants inscrits, avec repas sur place. Cette journée très appréciée des participants s'est déroulée dans un

climat convivial, malgré une météo plutôt humide. Il est déjà prévu de la reconduire l'année prochaine.

L'effectif de la renaissance bouliste comporte 81 sociétaires dont 11 femmes, à l'identique de l'année passée.

Notre prochaine Assemblée Générale se tiendra fin janvier 2026.

Par ailleurs, les membres du conseil d'administration remercient tous les bénévoles qui participent à la bonne marche de la Renaissance bouliste, sans qui nous ne pourrions pas fonctionner comme nous arrivons à le faire actuellement.

Enfin, les membres du conseil d'administration remercient la municipalité de Sonzay dans les rapports respectueux que nous pouvons avoir lors de nos différents échanges, afin que la Renaissance bouliste puisse continuer à évoluer et fonctionner dans les meilleures conditions, au sein de cette commune de Sonzay.



Composition du bureau

Président : Caporal-Chef Emmanuel CHAUVÉAU
Secrétaire : Sergent-Chef Florian LE GUET
Trésorier : Sergent-Chef Emmanuel BOURGOING



Encadrement du centre d'incendie et de secours de sonzay Vie locale - Sapeurs Pompiers : une année riche en engagements

À l'orée de cette nouvelle année, nous sommes heureux de partager avec vous les moments forts qui ont jalonné l'activité de notre centre de secours.

Bienvenue à Simon GERVAIS

Nous avons le plaisir d'accueillir Simon GERVAIS, âgé de 16 ans, qui rejoint officiellement nos rangs après quatre années de Jeunes Sapeurs Pompiers (JSP). Grâce à son engagement, il a validé son Brevet National JSP, marquant une étape importante dans sa vocation. Nous lui adressons nos meilleurs vœux de réussite et d'intégration au sein de notre unité.

Des formations et des progrès pour nos sapeurs pompiers

L'année 2025 a été marquée par une dynamique de formation soutenue pour plusieurs de nos effectifs :

- Le 2^e classe Aurélien CHAUVÉAU a suivi avec succès les modules « équiper prompt secours, équiper secours d'urgence à la personne et équiper opération divers ».

Sapeurs-Pompiers

Amicale des sapeurs-pompiers

Le bureau joue un rôle fédérateur au sein du centre de secours et permet l'organisation de nos événements et animations, notamment :

- Le samedi 15 mars : Notre soirée habituelle lors de laquelle 240 personnes étaient présentes. Après deux années consécutives sur un plat unique : Choucroute, nous avons proposé un Rougail Saucisses accompagné d'une sauce pimentée au choix.
- Le weekend du 30/31 Août : Notre deuxième Ball Trap au Lieu-dit « Le Gast ». Toutes personnes pouvaient tenter de tirer les plateaux d'argile sur nos différentes fosses (amateur, mur/caille, rabbit). Un concours

était également ouvert aux plus expérimentés. Le samedi soir, un repas Entrecôte/Frites a été servi pour clôturer la journée. Le barrage de la fosse concours s'est déroulé le dimanche après-midi.

- Le samedi 29 novembre : Notre traditionnelle Sainte Barbe en présence des musiciens de Sonzay qui ont honoré Sainte- Cécile. À l'issue de cette cérémonie, nous avons mis à l'honneur William LESAGE et Eric PETEREAU pour leurs bons et loyaux services (plus de 30 ans de service).

Calendriers 2026 : la distribution des tournées de calendriers a débuté récemment. En cas de doute, n'hésitez pas à vérifier l'identité des personnes.



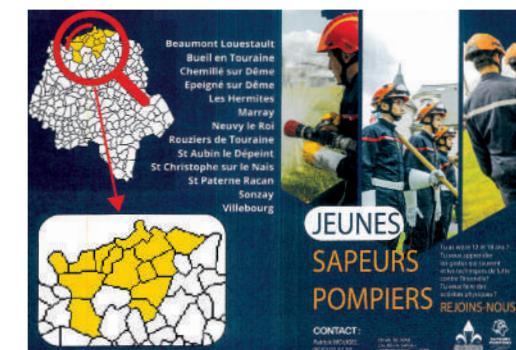
mettre un terme à leur carrière. Leur dévouement, leur expertise et leur engagement exemplaire resteront gravés dans la mémoire de notre unité.

Nos vœux pour 2026

À l'ensemble des sapeurs pompiers, aux familles, aux volontaires et aux habitants de la commune, je souhaite une année 2026 placée sous le signe de la solidarité, de la réussite dans les missions confiées et de la cohésion. Que cette nouvelle année soit rythmée par la confiance, l'entraide et la vigilance.

Des parcours exceptionnels se terminent

Nous tenons à saluer particulièrement le lieutenant Éric PETEREAU et l'adjudant WILLIAMS, qui ont consacré 36 années de service à la protection des concitoyens avant de



Encadrement du centre

Chef de centre : Lieutenant Fabrice CHAUVÉAU
Adjoint opérationnel : Adjudant-chef Mickaël LAHOREAU
Adjoint administratif : Sergent Karim BEN-SALEM

Associations extérieures



Le Centre des **Restos du Cœur** de Neuillé Pont Pierre est situé Route de Sonzay (Rue de Poillé), juste à côté de la Salle des Fêtes.

Le Centre est ouvert pour la distribution alimentaire tous les Jeudis après-midi de 15 heures à 17 heures, y compris pour la période estivale.

Ainsi, les Restos sont là toute l'année afin de répondre aux besoins de chacun, l'accueil restant le maître mot, et ce, malgré les difficultés financières rencontrées et communiquées par l'Association Nationale.

Les personnes désirant nous contacter à Neuillé peuvent le faire en appelant ☎ 02 47 24 36 53, et en laissant leurs coordonnées sur la messagerie afin que nous puissions les rappeler très vite.

Une vingtaine de bénévoles constitue

l'équipe dynamique qui s'occupe des livraisons hebdomadaires de produits frais, de surgelés, d'épicerie, de produits d'hygiène, ainsi que tous les produits spécifiques pour les Bébés.

Ces bénévoles préparent ensuite les distributions pour les personnes inscrites à l'aide alimentaire.

D'autres services, ouverts à tous, peuvent être proposés par les Restos: bibliothèque, vestiaire, accompagnement budgétaire, etc.

Toute personne, quels que soient ses besoins, peut passer au Centre, et sera accueillie et écoutée avec plaisir par les bénévoles.

Et ceux ou celles qui, disposant d'un peu de temps, désirent rejoindre notre équipe de bénévoles, seront les bienvenus. Nous les invitons à nous contacter par téléphone ou en venant au Centre.

Nous remercions les personnes qui soutiennent notre action, soit en participant à la Collecte Nationale au Super U de Neuillé Pont Pierre, soit par d'autres dons.

Pour Les Restos du Cœur,
Brigitte Weiss et Marie Claude Trécherel



Secours Catholique

Les permanences permettent un accueil et une écoute :

- Répondre aux premiers besoins,
- Comprendre ses factures, son budget – aide administrative,
- Orienter vers des professionnels adaptés,
- Accompagner pour un micro-crédit,
- Rédiger des courriers,
- Partager ses savoir-faire.

☎ 9, rue du Commerce, Neuillé-Pont-Pierre - Sur rendez-vous
☎ 06 83 71 62 41 ☎ equipe.neuillepontpierre.370@secours-catholique.org



Téléassistance Agence d'Indre-et-Loire

Partenaires des acteurs sociaux qui entourent la personne âgée, les conseillers Présence Verte sont sensibilisés, et spécialement formés, aux questions de l'action sociale, du grand âge, du handicap et aux nouvelles technologies appliquées aux exigences du maintien à domicile. En plus de leur expertise en matière de téléassistance, ils conseillent les abonnés sur les aides financières dont ils peuvent bénéficier.

☎ 5, rue du 66^{ème} Régiment d'Infanterie 37000 Tours ☎ 02 47 31 61 96
☎ pv37@presenceverte.fr ☎ www.presenceverte.fr



Antenne de Neuillé-Pont-Pierre

Humensia est un acteur associatif local, engagé pour la santé, les soins et l'accompagnement à domicile en Centre Val de Loire.

Les services proposés par l'antenne de Neuillé-Pont-Pierre :

- Aide à l'autonomie,
- Aide à la vie quotidienne,
- Entretien du domicile,
- Jardinage et petits travaux,
- Soutien à la parentalité,

☎ 27, avenue Louis Proust
37360 Neuillé-Pont-Pierre
☎ 02 47 36 29 50
☎ www.humensia.org



L'ADMR 37 propose des services à la personne, sur-mesure, en fonction des besoins : services pour le maintien à domicile, services pour les familles, services pour la maison et soins.

☎ 22, rue Fernand Léger
37041 Tours cedex
☎ 02 47 36 53 53
☎ info@fed37.admr.org
☎ www.fede37.admr.org



Conseils gratuits en architecture & paysage

Vous souhaitez effectuer des travaux de rénovation dans votre maison ou votre appartement, vous avez des projets d'extension ou de construction immobilières, d'aménagement de votre terrain, les architectes et paysagistes conseils du CAUE 37 sont là pour vous aider gratuitement.

Ils vous reçoivent, sur rendez-vous, lors des différentes permanences proposées sur l'ensemble du département, le 3^{ème} lundi de chaque mois au Pays Loire Nature 1, rue Serpentine 37340 AMBILLOU.

Retrouvez les informations sur toutes les permanences architecture et paysage du CAUE 37, ainsi que de nombreuses fiches conseils pour vous accompagner dans la réalisation de vos projets, sur le site internet : www.caue37.fr

☎ 34, place de la Préfecture
37000 Tours
☎ 02 47 31 13 40



TOURNAINE

ADIL - Agence Départementale d'Information sur le Logement

Les conseillers en énergie de l'ADIL 37 se déplacent gratuitement sur rendez-vous sur le territoire de Gâtine-Racan et ses 19 communes et informent les particuliers dans leur projet de construction, de rénovation ou d'amélioration de l'habitat.

ADIL France Rénov' Touraine
Monsieur Paul-Louis DROUAULT

☎ 34, place de la Préfecture
37000 Tours
☎ contact@adil37.fr
☎ 02 47 60 90 70



Emmaüs Touraine

Emmaüs développe des solutions originales pour trouver, avec les personnes victimes d'exclusion, des solutions qui les rendent à nouveau actrices de leur vie.

Accueil, dépôts et ventes d'objets

☎ 14, rue de Belgique - 37100 Tours
☎ <https://emmaus-touraine.org/>

Pour toute information,
vous pouvez contacter Emmaüs Touraine au ☎ 02 47 26 43 25



Relais Emploi Solidaire et la Mission Locale

Vous êtes en démarche de recherche d'emploi ?

Pour s'inscrire à R.E.S., il suffit :

- d'avoir 18 ans,
- d'être inscrit, de préférence, à Pôle Emploi.

→ Inscription à R.E.S sur rendez-vous

☎ contact@res-stpaterne.fr
☎ 02 47 29 37 12 - 06 44 10 03 50



Pour les jeunes de 16 à 25 ans, sortis du système scolaire :

David Fostier, Conseiller Mission Locale reçoit sur rendez-vous :

- à l'Espace Pôle Santé et Social Simone Veil à Ambillou
- à l'association R.E.S à St Paterne Racan
- à la Mission Locale à Tours Nord

☎ david.fostier@laposte.net
☎ 02 47 29 31 20 (répondeur) - 06 62 48 70 19



CENTRE-VAL DE LOIRE

Fédération Régionale de Défense contre les Organismes Nuisibles du Centre

FREDON 37 vous renseignera, notamment, sur les différentes espèces nuisibles et invasives dont le frelon asiatique (marche à suivre lors de la découverte d'un nid, comment le faire détruire, dangerosité ...).

☎ 9 ter rue Augustin Fresnel - 37170 Chambray-lès-Tours
☎ 02 47 66 27 66 ☎ <https://fredon.fr/cvl/>



Groupement de défense sanitaire d'Indre-et-Loire

Si vous disposez d'une ou plusieurs ruches, il est obligatoire de les déclarer chaque année, ainsi que leurs emplacements.

Un site internet du ministère de l'agriculture permet de saisir sa déclaration en ligne : www.mesdemarches.agriculture.gouv.fr

- Si vous disposez déjà d'un numéro d'apiculteur (NAPI) il vous sera demandé.
- Dans le cas où vous vous déclarez pour la première fois un numéro d'apiculteur vous sera immédiatement attribué lors de votre déclaration.

La période de déclaration annuelle obligatoire s'étend du 1^{er} septembre au 31 décembre.

38 rue Augustin Fresnel - 37171 Chambray-les-Tours Cedex
02 47 48 37 58 gds37@reseau-gds.com
www.gdscentre-valdeloire.fr/gds-indre-et-loire/



Refuge de Luynes

Horaires :

- Du lundi au dimanche de 14h00 à 17h00
- Fermeture les jeudis

Malitourne - 37230 Luynes 02 47 42 10 47
www.la-spa.fr/etablissement/refuge-spa-de-luynes-tours/

112
Ambulance
Police
Pompiers

070 245 245
Centre
antipoisons

1722
Intempéries

1733
Médecin
de garde

0800 32 123
Centre de
prévention
du suicide

107
Ligne d'écoute
psychologique

0800 30 030
Violences conjugales
(ligne d'écoute)
DE BH A 13H

pharmacie.be
Pharmacie
de garde

NUMÉROS D'URGENCE
7 jours sur 7
24h sur 24
Femmes

ODEUR DE GAZ
(vérifiez sur votre facture de gaz qui est votre distributeur)
Sibelga (Bruxelles)
0800 19 400
Orès
0800 87 087
Fluvius
0800 65 065
Résa
Zone francophone
04 362 98 38
Zone germanophone
087 74 20 18



Informations utiles pour toutes les démarches liées à l'animal :

www.i-cad.fr/
Centre d'appels : 09 77 40 30 77



SOLIHA Indre-et-Loire

SOLIHA intervient, notamment, dans le projet d'adaptation de votre logement en définissant, grâce à un diagnostic, vos besoins afin de le rendre plus sécurisé et plus adapté.
Mais aussi mobiliser les aides financières pour financer votre projet d'adaptation.

241 rue Edouard Vaillant
37000 TOURS
02 47 36 25 50

Depuis le 01/10/2024, lorsqu'un service de secours a besoin de vous rappeler :

le 0800 112 112
apparaît sur votre téléphone !

Ce n'est ni une arnaque ni une pratique commerciale douteuse. Il s'agit du nouveau numéro sortant de tous les services des secours. Vous pouvez y répondre en toute confiance et sans coût pour vous.

En cas d'urgence, composez les numéros habituels :

15
SAMU
Service d'Aide Médicale Urgent

18
POMPIERS

17
POLICE SECOURS

114
NUMÉRO D'URGENCE
pour personnes sourdes ou malentendantes

Tarifs Municipaux

En vigueur au 1^{er} Janvier 2026

Salle des fêtes

| Demandeurs commune | Prix de location | Acompte à la location | Cautions salle & matériel | Chèque caution ménage |
|---|------------------|-----------------------|---------------------------|-----------------------|
| Salle entière (2 jours) | 400 € | 200 € | 600 € | 100 € |
| Salle restaurant uniquement (2 jours) | 300 € | 150 € | 600 € | 100 € |
| Journée supplémentaire pour toute location de 2 jours ou journée de 24h pour la salle entière (de 9h à 9h le lendemain) | 200 € | - | 600 € | 100 € |

| Demandeurs hors commune | Prix de location | Acompte à la location | Cautions salle & matériel | Chèque caution ménage |
|---|------------------|-----------------------|---------------------------|-----------------------|
| Salle entière (2 jours) | 700 € | 350 € | 600 € | 100 € |
| Salle restaurant uniquement (2 jours) | 500 € | 250 € | 600 € | 100 € |
| Journée supplémentaire pour toute location de 2 jours ou journée de 24h pour la salle entière (de 9h à 9h le lendemain) | 300 € | - | 600 € | 100 € |

Salle la Grange de la Massotelle

| Demandeurs commune et hors commune | Prix de location | Cautions salle & matériel | Chèque caution ménage |
|---|------------------|---------------------------|-----------------------|
| Salle entière (1 jour - de 16h45 à 16h45) | 50 € | 100 € | 50 € |
| Salle entière (1/2 journée - de 9h à 12h) | 25 € | 100 € | 50 € |

Salle de danse

| Demandeurs commune et hors commune | Prix de location |
|---|------------------|
| Forfait annuel (1 à 2 utilisations/semaine) | 250 € |

Urbanisme

Taxes pouvant être exigées à l'obtention d'un permis de construire ou d'une décision de non opposition à une déclaration préalable :

| Taxes d'Urbanisme | Taux ou Montants |
|--|------------------|
| Taxe d'Aménagement (TA) Communale | 4% |
| Participation à l'Assainissement Collectif (PAC) | 2000 € |

Régie photocopies

| COPIES et impressions | A4 | A3 | SCAN |
|---------------------------|--------|--------|-------------------------|
| Noir et Blanc recto | 0,10 € | 0,20 € | 0,10 € par page scannée |
| Noir et Blanc recto/verso | 0,20 € | 0,40 € | |
| Couleur recto | 0,30 € | 0,60 € | |
| Couleur recto/verso | 0,60 € | 1,20 € | |

Les élus municipaux, les agents communaux et les associations communales sont exonérés du paiement des photocopies et impressions noir et blanc.

Aucune exonération n'est possible pour les copies et impressions couleur.

Les demandeurs d'emploi sont exonérés du paiement des photocopies et impressions noir et blanc sur présentation d'un justificatif de situation daté de moins d'un mois et pour des documents liés à la recherche d'emploi.

Animaux errants

| Forfait Capture | Frais de garde |
|-----------------|---|
| 30 € | 10 €/jour à partir du 2 ^{ème} jour |

Cimetière Communal

| Type de concession | Durée de concession | Tarifs |
|---|---------------------|--|
| Concession de terrain d'une superficie de 3,36 m ² soit 1,40 mètre de largeur x 2,40 mètres de longueur. | 30 ans 50 ans | 74,41 € le m ² 119,05 € le m ² |
| Concession de case de columbarium pouvant recevoir un maximum de 3 voir 4 urnes sous réserve des urnes choisies par les familles. | 15 ans 30 ans | 350 € la case 550 € la case |
| Concession de caveau cinéraire (ou cavurne) d'une superficie de 0,64 m ² soit 80 x 80 cm pouvant recevoir jusqu'à un maximum de 3 voir 4 urnes sous réserve des urnes choisies par les familles. | 15 ans 30 ans | 546,88 € le m ² 937,50 € le m ² |

TRANSPORT SOLIDAIRE

Une aide aux déplacements POUR et PAR les habitants des territoires

ENTRAIDE ET CONVIVIALITÉ

Se rencontrer, échanger, être solidaire

Bénéficier d'un transport solidaire ?

Devenir bénévole conducteur ?

Inscriptions à effectuer au :

07 66 52 68 91

mobilité-solidaire.fd37@famillesrurales.org

Les demandes doivent être effectuées minimum 2 jours avant le déplacement et du lundi au vendredi de 10h à 12h30

Familles rurales

Indre-et-Loire

TRANSPORT SOLIDAIRE

POUR ALLER OÙ ?

- Au marché, faire ses courses...
- À un RDV médical, ou paramédical*
- À la banque, pour faire des démarches administratives
- Visite à des amis, à la famille, à des personnes malades...
- À un RDV professionnel, formation, entretien...
- À une correspondance de train, de car, ou un co-voyage

POUR QUI ? PAR QUI ?

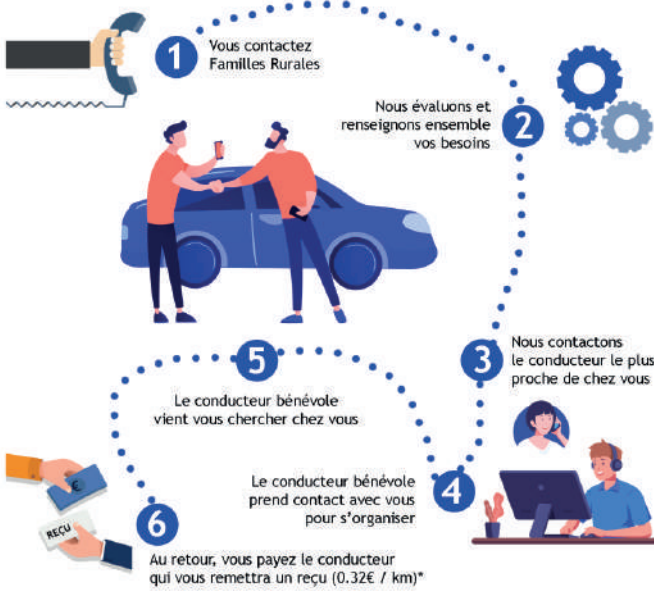
POUR les habitants sans permis de conduire, sans moyen de locomotion, ou ne pouvant pas utiliser les moyens de transport existants et ne pouvant pas assumer financièrement les frais de transport en raison de leurs faibles revenus.

PAR des habitants volontaires ayant un peu de temps à donner et une volonté d'entraide.

«J'ai un peu de temps à donner et je veux devenir conducteur bénévole, comment faire ?»

Contactez la Mobilité Solidaire au 07 66 52 68 91
Un dossier vous sera remis une fois le premier contact pris.

COMMENT ÇA MARCHE ?



*Tarif réglementé par le décret n° 2019-850 du 20 août 2019



ZOOM SUR

Rémi+ à la demande

ACCESSIBLE À TOUS !

SAINT-AUBIN-LE-DEPEINT

SAINT-CHRISTOPHE-SUR-LE-NAIS

SAINT-PATERNE-RACAN

NEUILLÉ-PONT-PIERRE

SONZAY

PERNAY

VILLEBOURG

BUEIL-EN-TOURAINE

ÉPEIGNÉ-SUR-DÈME

CHEMILLÉ-SUR-DÈME

MARRAY

BEAUMONT-LOUESTAULT

ROUZIERES-DE-TOURAINE

SAINT-ANTOINE-DU-ROCHER

CERELLES

SEMBLANÇAY

CHARENTILLY

SAINT-ROCH

RÉMI + À LA DEMANDE

VOUS EMMÈNE VERS LES COMMUNES PRINCIPALES DE VOTRE SECTEUR

Appelez le centre de relations usagers Rémi, au

0 806 70 33 33

Service gratuit + prix appel

du lundi au samedi de 6 h à 20 h

Les réservations doivent être effectuées au plus tard la veille du déplacement avant 17 h. Pour le lundi, pensez à réserver dès le vendredi avant 17 h.

Plus d'informations sur

www.remi-centrevaldeloire.fr

LA PRISE EN CHARGE S'EFFECTUE À VOTRE DOMICILE

J'HABITE

JE VAIS

| JOURS | ALLER ARRIVÉE À | POINTS D'ARRÊTS | RETOUR DÉPART DE |
|------------------------------|-----------------|--|------------------|
| NEUILLÉ-PONT-PIERRE | | | |
| MARDI | 9 H 30 | AVENUE DU GÉNÉRAL DE GAULLE (MAISON DE SANTÉ, PHARMACIE, MAISON FRANCE SERVICES) AVENUE LOUIS PROUST (MAIRIE, MARCHÉ) LES NONGRENIÈRES (CENTRE COMMERCIAL SUPER U) | 11 H 30 |
| SAINT-PATERNE-RACAN | | | |
| JEUDI | 9 H 30 | RUE DE LA GARE (MAIRIE) | 11 H 30 |
| SAINT-CHRISTOPHE-SUR-LE-NAIS | | | |
| JEUDI | 9 H 30 | AVENUE EUGÈNE HILARION (MAISON DE RETRAITE LA CROIX PAPILLON) | 11 H 30 |

Les horaires de prise en charge et de retour à domicile seront confirmés par la centrale de réservation.

Prendre **soin de soi**,
ce n'est pas du temps perdu

Agri-écoute

Mal-être, solitude, idées suicidaires...
ne restez pas seul face aux difficultés,
parlez-en !

AGRI'ÉCOUTE

SERVICE D'ÉCOUTE 24H/24 ET 7J/7
DÉDIÉ AU MONDE AGRICOLE ET RURAL

09 69 39 29 19*

agrieécoute.fr

* prix d'un appel local

Cellule Mal-être

Nos conseillers de la cellule
Prévention mal-être sont
spécialisés sur
l'accompagnement des
personnes en situation
difficile

tél : 02 47 31 62 73

REAGIR

Réagir

Solidarité & Accompagnement

Agriculteurs,
face aux difficultés,
ne restez pas seuls
Réagissez dès les premiers signes !



Ayez le réflexe
de venir
chercher de
l'aide, avant
même d'être en
difficulté grave.

AIDE AU REPIT

Vous êtes exploitant ou salarié
agricole en situation
d'épuisement professionnel ou
«burn-out» ?

La MSA vous propose un
accompagnement
personnalisé pour vous
permettre de souffler et
prendre soin de vous.

Numéro national de
prévention du suicide



Plus d'info ici !

Cellule de la MSA Berry-Touraine :

02 47 31 62 73

Pour tous renseignements :

bisiaux.amandine@berry-touraine.msa.fr



Calendrier 2026

| | | | |
|-------------------------|---|--|---|
| Janvier | | | |
| Samedi 10 | Vœux du Maire | Commune | Salle des Fêtes |
| Samedi 31 | Dessert Musical | Ecole de Musique | Salle des Fêtes |
| Mars | | | |
| Dimanche 08 | Concert | Chorale C'est Si Fa Si La Chanter | Salle des Fêtes |
| Samedi 14 | Soirée Rougail | Amicale des Sapeurs-Pompiers | Salle des Fêtes |
| Samedi 21 | Théâtre | Les Planches Gelées | Salle des Fêtes |
| Dimanche 22 | Théâtre | Les Planches Gelées | Salle des Fêtes |
| Vendredi 27 | Théâtre | Les Planches Gelées | Salle des Fêtes |
| Samedi 28 | Théâtre | Les Planches Gelées | Salle des Fêtes |
| Dimanche 29 | Carnaval | Les Enfants d'Abord | Salle des Fêtes |
| Avril | | | |
| Samedi 11 | Belote | Club du Bon Accueil | Salle des Fêtes |
| Dimanche 12 | Chasse aux œufs | Les Enfants d'Abord | Parc de la salle des Associations |
| Samedi 18 | Loto | Harmonie Musicale Ste Cécile | Salle des Fêtes |
| Mai | | | |
| Vendredi 8 | Cérémonie | UNC-AFN | |
| Dimanche 10 | Brocante | Comité des Fêtes et de la Culture | Salle des Associations |
| Dimanche 10 | Championnat UFOLEP | Compagnie des Archers de Gâtine et Choissilles | Complexe sportif Camille Petereau |
| Samedi 30 | Concert annuel | Harmonie Musicale Ste Cécile | Salle des Fêtes |
| Juin | | | |
| Vendredi 5 | Tournoi Badminton | Badminton | Salle Omnisports |
| Samedi 13 | Fête de la Musique | Commune | Salle des Associations ou Salle Omnisports (en cas d'intempéries) |
| Dimanche 21 | Fête de l'école | Les Enfants d'Abord | École |
| Samedi 27 | Fête du Club | Judo | Salle Omnisports |
| Juillet | | | |
| Samedi 11 | Fête au village | Comité des Fêtes et de la Culture | Salle des Fêtes |
| Août | | | |
| Samedi 29 & Dimanche 30 | Ball-trap | Amicale des Sapeurs-Pompiers | |
| Septembre | | | |
| Samedi 5 | Forum des Associations | Commune | Salle Omnisports |
| Samedi 12 | Belote | Club du Bon Accueil | Salle des Fêtes |
| Octobre | | | |
| Dimanche 18 | Brocante | Comité des Fêtes | |
| Novembre | | | |
| Mercredi 11 | Cérémonie | UNC-AFN | |
| Dimanche 15 | Bourse aux jouets | Les Enfants d'Abord | Salle des Fêtes |
| Dimanche 15 | Randonnée d'automne | Groupelement Pédestre Sonzéen | Complexe sportif Camille Petereau |
| Samedi 28 | Cérémonie Sainte-Barbe / Sainte-Cécile | Harmonie Musicale Ste Cécile Amicale des Sapeurs-Pompiers | Salle des Fêtes |
| Décembre | | | |
| Samedi 5 | Marché de Noël | Comité des Fêtes et de la Culture | Salle des Fêtes |
| Samedi 19 | Loto | Amicale des Pêcheurs | Salle des Fêtes |

L'avis de Sonzay

*Le Maire, les adjoints, les conseillers municipaux,
le Conseil Municipal des jeunes
et l'ensemble du personnel communal de Sonzay
vous présentent leurs meilleurs vœux pour cette nouvelle année 2026.
Qu'elle soit riche de partages et d'échanges.*

